

**Městský úřad Vysoké Mýto**  
**odbor stavebního úřadu a územního plánování, B. Smetany 92, Vysoké Mýto-Město,**  
**PSČ 566 01**

---

spis.zn.: MUVM/043304/2022  
č.j.: MUVM/053811/2024  
spis. znak 328.1  
vyřizuje: Petr Machata  
tel: 465 466 167

Vysoké Mýto, dne 11.07.2024

Pardubický kraj  
Komenského náměstí č.p. 125  
530 02 Pardubice-Pardubice-Staré Město

## Veřejná vyhláška

### ROZHODNUTÍ ÚZEMNÍ ROZHODNUTÍ

#### Výroková část:

Odbor stavebního úřadu a územního plánování Městského úřadu Vysoké Mýto, jako stavební úřad příslušný podle § 11 odst. 1 zákona č. 500/2004 Sb., správní řád, ve znění pozdějších předpisů, § 13 odst. 1 písm. c) zákona č. 183/2006 Sb., o územním plánování a stavebním řádu (stavební zákon), ve znění předpisů účinných do 31.12.2023 (dále jen "stavební zákon"), ve spojení s § 30 odst. 1, písm. f) a § 330 zákona č. 283/2021 Sb., stavební zákon, ve znění pozdějších předpisů (dále jen „NStZ“), v územním řízení posoudil podle § 84 až 90 stavebního zákona žádost o vydání rozhodnutí o umístění stavby nebo zařízení (dále jen "rozhodnutí o umístění stavby"), kterou dne 17.06.2022 podal

**Pardubický kraj, IČO 70892822, Komenského náměstí č.p. 125, 530 02 Pardubice-Pardubice-Staré Město, kterého zastupuje společnost ADVISIA s.r.o., IČO 24668613, Rubeška č.p. 215/1, 190 00 Praha-Vysočany**

(dále jen "žadatel"), a na základě tohoto posouzení:

- I. **Vydává** podle § 79 a 92 stavebního zákona a § 9 vyhlášky č. 503/2006 Sb., o podrobnější úpravě územního rozhodování, územního opatření a stavebního řádu

#### r o z h o d n u t í o u m í s t ě n í s t a v b y

**"Modernizace silnice II/305 Štěnec - křiž. I/17"  
v k. ú. Štěnec, Mravín, Vinary u Vysokého Mýta a Stradouň**

(dále jen "stavba") na pozemcích parc. č. 29 (zahrada), parc. č. 31/1 (zahrada), parc. č. 31/2 (zahrada), parc. č. 44/1 (trvalý travní porost), parc. č. 55/2 (ostatní plocha), parc. č. 81/10 (orná půda), parc. č. 81/12 (orná půda), parc. č. 81/16 (ostatní plocha), parc. č. 81/17 (ostatní plocha), parc. č. 229/9 (ostatní plocha), parc. č. 229/14 (orná půda), parc. č. 249/1 (trvalý travní porost), parc. č. 249/2 (trvalý travní porost), parc. č. 249/3 (ostatní plocha), parc. č. 249/4 (ostatní plocha), parc. č. 251/2 (ostatní plocha), parc. č. 287/3 (orná půda), parc. č. 289 (ostatní plocha),

parc. č. 310/1 (ostatní plocha), parc. č. 318/1 (ostatní plocha), parc. č. 318/2 (ostatní plocha), parc. č. 491/1 (ostatní plocha), parc. č. 503 (ostatní plocha), parc. č. 504 (ostatní plocha), parc. č. 505/1 (ostatní plocha), parc. č. 505/2 (ostatní plocha), parc. č. 505/3 (ostatní plocha), parc. č. 505/4 (ostatní plocha), parc. č. 505/5 (ostatní plocha), parc. č. 505/6 (ostatní plocha), parc. č. 505/7 (ostatní plocha), parc. č. 505/8 (ostatní plocha), parc. č. 505/9 (ostatní plocha), parc. č. 505/10 (ostatní plocha), parc. č. 505/11 (ostatní plocha), parc. č. 505/12 (ostatní plocha), parc. č. 505/13 (ostatní plocha), parc. č. 505/14 (ostatní plocha), parc. č. 505/15 (ostatní plocha), parc. č. 505/16 (ostatní plocha), parc. č. 505/17 (ostatní plocha), parc. č. 505/18 (ostatní plocha), parc. č. 509/7 (ostatní plocha), parc. č. 510/2 (ostatní plocha), parc. č. 536/2 (ostatní plocha) v katastrálním území Mravín, st. p. 44 (zastavěná plocha a nádvoří), parc. č. 2/1 (orná půda), parc. č. 272/6 (trvalý travní porost), parc. č. 272/11 (ostatní plocha), parc. č. 353/11 (orná půda), parc. č. 368/1 (ostatní plocha), parc. č. 376/2 (ostatní plocha), parc. č. 377 (ostatní plocha), parc. č. 378/5 (orná půda), parc. č. 378/12 (ostatní plocha), parc. č. 381 (ostatní plocha), parc. č. 382/3 (ostatní plocha), parc. č. 414/5 (zahrada), parc. č. 492/1 (ostatní plocha), parc. č. 492/4 (vodní plocha), parc. č. 495/1 (ostatní plocha), parc. č. 495/2 (ostatní plocha), parc. č. 495/3 (ostatní plocha), parc. č. 495/4 (ostatní plocha), parc. č. 495/6 (ostatní plocha), parc. č. 495/7 (ostatní plocha), parc. č. 495/8 (ostatní plocha), parc. č. 495/9 (ostatní plocha), parc. č. 495/10 (ostatní plocha), parc. č. 495/12 (ostatní plocha), parc. č. 495/15 (ostatní plocha), parc. č. 495/16 (ostatní plocha), parc. č. 495/17 (ostatní plocha), parc. č. 495/18, parc. č. 512/1 (ostatní plocha), parc. č. 512/4 (ostatní plocha) v katastrálním území Štěnec, st. p. 32/2 (zastavěná plocha a nádvoří), st. p. 45 (zastavěná plocha a nádvoří), st. p. 68 (zastavěná plocha a nádvoří), parc. č. 97 (ostatní plocha), parc. č. 120/2 (ostatní plocha), parc. č. 121/2 (zahrada), parc. č. 122/1 (zahrada), parc. č. 122/2 (zahrada), parc. č. 123/1 (orná půda), parc. č. 123/2 (orná půda), parc. č. 124/1 (ostatní plocha), parc. č. 172/1 (trvalý travní porost), parc. č. 178 (ostatní plocha), parc. č. 192/3 (trvalý travní porost), parc. č. 192/14 (trvalý travní porost), parc. č. 211/35 (ostatní plocha), parc. č. 248/14 (orná půda), parc. č. 248/24 (ostatní plocha), parc. č. 248/25 (ostatní plocha), parc. č. 248/26 (ostatní plocha), parc. č. 248/27 (ostatní plocha), parc. č. 248/28 (ostatní plocha), parc. č. 251/4 (trvalý travní porost), parc. č. 251/8 (trvalý travní porost), parc. č. 251/9 (ostatní plocha), parc. č. 251/11 (ostatní plocha), parc. č. 251/12 (ostatní plocha), parc. č. 251/13 (ostatní plocha), parc. č. 251/15 (ostatní plocha), parc. č. 251/16 (ostatní plocha), parc. č. 315/3 (orná půda), parc. č. 318/10 (orná půda), parc. č. 318/11 (orná půda), parc. č. 318/12 (orná půda), parc. č. 318/24 (ostatní plocha), parc. č. 318/25 (ostatní plocha), parc. č. 318/27 (ostatní plocha), parc. č. 318/28 (ostatní plocha), parc. č. 318/29 (ostatní plocha), parc. č. 318/30 (ostatní plocha), parc. č. 318/31 (ostatní plocha), parc. č. 318/32 (ostatní plocha), parc. č. 318/33 (ostatní plocha), parc. č. 318/34 (ostatní plocha), parc. č. 374/4 (orná půda), parc. č. 374/6 (ostatní plocha), parc. č. 374/7 (ostatní plocha), parc. č. 568/6 (ostatní plocha), parc. č. 568/7 (ostatní plocha), parc. č. 568/19 (ostatní plocha), parc. č. 568/22 (zahrada), parc. č. 568/25 (ostatní plocha), parc. č. 569/6 (ostatní plocha), parc. č. 569/18 (ostatní plocha), parc. č. 569/19 (ostatní plocha), parc. č. 569/21 (ostatní plocha), parc. č. 570/1 (ostatní plocha), parc. č. 586/1 (ostatní plocha), parc. č. 586/3 (ostatní plocha), parc. č. 586/5 (ostatní plocha), parc. č. 586/6 (ostatní plocha), parc. č. 586/7 (ostatní plocha), parc. č. 586/8 (ostatní plocha), parc. č. 586/9 (ostatní plocha), parc. č. 586/10 (ostatní plocha), parc. č. 586/11 (ostatní plocha), parc. č. 586/12 (ostatní plocha), parc. č. 586/13 (ostatní plocha), parc. č. 586/14 (ostatní plocha), parc. č. 586/15 (ostatní plocha), parc. č. 586/16 (ostatní plocha), parc. č. 586/17 (ostatní plocha), parc. č. 586/18 (ostatní plocha), parc. č. 586/19 (ostatní plocha), parc. č. 586/20 (ostatní plocha), parc. č. 586/21 (ostatní plocha), parc. č. 586/22 (ostatní plocha), parc. č. 586/23 (ostatní plocha), parc. č. 586/24 (ostatní plocha), parc. č. 586/25 (ostatní plocha), parc. č. 586/26 (ostatní plocha), parc. č. 586/27 (ostatní plocha), parc. č. 586/28 (ostatní plocha), parc. č. 586/29 (ostatní plocha), parc. č. 586/30 (ostatní plocha), parc. č. 586/31 (ostatní plocha), parc. č. 586/32 (ostatní plocha), parc. č. 586/33 (ostatní plocha), parc. č. 586/34 (ostatní plocha), parc. č. 586/35 (ostatní plocha), parc. č. 586/36 (ostatní plocha), parc. č. 586/37 (ostatní plocha), parc. č. 586/38 (ostatní plocha), parc. č. 586/39 (ostatní plocha), parc. č. 586/40 (ostatní plocha), parc. č. 586/41 (ostatní plocha), parc. č. 586/42 (ostatní plocha), parc. č. 586/43 (ostatní plocha), parc. č. 586/44 (ostatní plocha), parc. č. 586/45 (ostatní plocha), parc. č. 586/46 (ostatní plocha), parc. č. 586/47 (ostatní plocha), parc. č. 586/49 (ostatní plocha), parc. č. 586/50 (ostatní plocha), parc. č. 586/51 (ostatní plocha), parc. č. 586/52 (ostatní plocha), parc. č. 586/53 (ostatní plocha), parc. č. 586/54 (ostatní plocha), parc. č. 586/55 (ostatní plocha), parc. č.

586/56 (ostatní plocha), parc. č. 586/57 (ostatní plocha), parc. č. 586/58 (ostatní plocha), parc. č. 586/59 (ostatní plocha), parc. č. 586/60 (ostatní plocha), parc. č. 586/62 (ostatní plocha), parc. č. 586/63 (ostatní plocha), parc. č. 586/64 (ostatní plocha), parc. č. 586/65 (ostatní plocha), parc. č. 586/66 (ostatní plocha), parc. č. 586/67 (ostatní plocha), parc. č. 586/68 (ostatní plocha), parc. č. 586/71 (ostatní plocha), parc. č. 586/72 (ostatní plocha), parc. č. 586/73 (ostatní plocha), parc. č. 586/74 (ostatní plocha), parc. č. 586/75 (ostatní plocha), parc. č. 587/2 (ostatní plocha), parc. č. 590 (ostatní plocha), parc. č. 596/1 (ostatní plocha), parc. č. 599 (ostatní plocha), parc. č. 601/1 (vodní plocha), parc. č. 601/2 (ostatní plocha), parc. č. 601/4 (vodní plocha), parc. č. 601/5 (ostatní plocha), parc. č. 602/6 (ostatní plocha), parc. č. 602/12 (ostatní plocha), parc. č. 602/13 (ostatní plocha) v katastrálním území Vinary u Vysokého Mýta, parc. č. 252 (orná půda), parc. č. 255/8 (orná půda), parc. č. 255/10 (orná půda), parc. č. 255/11 (orná půda), parc. č. 255/12 (orná půda), parc. č. 255/13 (orná půda), parc. č. 255/14 (orná půda), parc. č. 255/15 (orná půda), parc. č. 255/18 (ostatní plocha), parc. č. 255/20 (ostatní plocha), parc. č. 255/23 (ostatní plocha), parc. č. 255/26, parc. č. 328/6 (ostatní plocha), parc. č. 734 (ostatní plocha), parc. č. 735/1 (ostatní plocha), parc. č. 735/2 (ostatní plocha), parc. č. 735/3 (ostatní plocha), parc. č. 735/4 (ostatní plocha), parc. č. 735/5 (ostatní plocha), parc. č. 735/6 (ostatní plocha), parc. č. 735/7 (ostatní plocha), parc. č. 735/8 (ostatní plocha), parc. č. 735/9 (ostatní plocha), parc. č. 735/10 (ostatní plocha), parc. č. 735/11 (ostatní plocha), parc. č. 735/12 (ostatní plocha), parc. č. 735/13 (ostatní plocha), parc. č. 735/14 (ostatní plocha), parc. č. 735/15 (ostatní plocha), parc. č. 735/16 (ostatní plocha), parc. č. 735/17 (ostatní plocha), parc. č. 735/18 (ostatní plocha), parc. č. 735/19 (ostatní plocha), parc. č. 735/20 (ostatní plocha), parc. č. 735/21 (ostatní plocha), parc. č. 735/22 (ostatní plocha), parc. č. 735/23 (ostatní plocha), parc. č. 735/24 (ostatní plocha), parc. č. 735/25 (ostatní plocha), parc. č. 735/26 (ostatní plocha), parc. č. 735/28 (ostatní plocha), parc. č. 735/29 (ostatní plocha), parc. č. 735/30 (ostatní plocha), parc. č. 735/31 (ostatní plocha), parc. č. 735/32 (ostatní plocha), parc. č. 735/33 (ostatní plocha), parc. č. 735/37 (ostatní plocha), parc. č. 735/38 (ostatní plocha) v katastrálním území Stradouň.

#### **Popis stavby:**

- Stavební úpravy a modernizace stávající dopravní infrastruktury silnice II/305 v úseku od obce Štěnec po křižovatku se silnicí I/17 v obci Stradouň. Stavební úpravy a modernizace spočívají v provedení úplných obnov konstrukčních vrstev vozovky v části úseku komunikace, v opravě a výměně stávajících propustků za nové ve stávající poloze, v opravě a doplnění chybějících příkopů podél komunikace, v opravě sjezdů včetně zatrubnění pod sjezdy, v úpravě stávajících autobusových zastávek, v řešení vjezdové brány v Mravíně a rekonstrukci křižovatek II/305 x III/30526 a II/305 x III/30521. Odvodnění stavby bude řešeno příčným a podélným sklonem do okolní zeleně a vodotečí.
- Součástí stavebních úprav v intravilánech obcí a u autobusových zastávek jsou přeložky stávajících sloupů VO a doplnění veřejného osvětlení na nově navrhovaných přechodech.
- Podél levé hrany komunikace je navrženo umístění chráničky pro budoucí vedení vysokorychlostních sítí elektronických komunikací.

#### **Členění stavby na stavební objekty:**

- SO 101 Hlavní Trasa silnice II/305
- SO 110 Vyvolané úpravy komunikací třetí třídy
- SO 121 Úpravy místních komunikací, zpevněných ploch a ploch pro pěší
- SO 125 Autobusové zálivy
- SO 185 Dopravně inženýrská opatření
- SO 190 Dopravní značení
- SO 193 Dopravní značení na místních komunikacích
- SO 301 Úprava odvodnění polní cesty - Vinary

- SO 430 Přeložky a nové vedení VO
- SO 450 Příprava pro kabelové vedení vysokorychlostních sítí elektronických komunikací
- SO 810 Příprava území a ploch dočasného záboru, kácení zeleně

#### **Vymezení území dotčeného vlivy stavby:**

- Stavba nemá podstatný vliv na využití sousedních pozemků a staveb na nich. Stavbou budou dotčeny pouze stavební pozemky parc. č. 29, 31/1, 31/2, 44/1, 55/2, 81/10, 81/12, 81/16, 81/17, 229/9, 229/14, 249/1, 249/2, 249/3, 249/4, 251/2, 287/3, 289, 310/1, 318/1, 318/2, 491/1, 503, 504, 505/1, 505/2, 505/3, 505/4, 505/5, 505/6, 505/7, 505/8, 505/9, 505/10, 505/11, 505/12, 505/13, 505/14, 505/15, 505/16, 505/17, 505/18, 509/7, 510/2, 536/2 v katastrálním území Mravín, st. p. 44, parc. č. 2/1, 272/6, 272/11, 353/11, 368/1, 376/2, 377, 378/5, 378/12, 381, 382/3, 414/5, 492/1, 492/4, 495/1, 495/2, 495/3, 495/4, 495/6, 495/7, 495/8, 495/9, 495/10, 495/12, 495/15, 495/16, 495/17, 495/18, 512/1, 512/4 v katastrálním území Štěnec, st. p. 45, 32/2, 68, parc. č. 124/1, 172/1, 178, 192/3, 192/14, 211/35, 248/14, 248/24, 248/25, 248/26, 248/27, 248/28, 251/4, 251/8, 251/9, 251/11, 251/12, 251/13, 251/15, 315/3, 318/10, 318/11, 318/12, 318/27, 318/28, 318/29, 318/30, 318/31, 318/32, 318/33, 318/34, 374/4, 374/6, 374/7, 586/3, 586/5, 586/6, 586/7, 586/8, 586/9, 586/10, 586/11, 586/12, 586/13, 586/14, 586/15, 586/16, 586/17, 586/18, 586/19, 586/20, 586/21, 586/22, 586/23, 586/24, 586/25, 586/26, 586/27, 586/28, 586/29, 586/30, 586/31, 586/32, 586/33, 586/34, 586/35, 586/36, 586/37, 586/38, 586/39, 586/40, 586/41, 586/42, 586/43, 586/44, 586/45, 586/46, 586/47, 586/49, 586/50, 586/62, 586/64, 586/65, 587/2, 590, 599, 568/22, 601/1, 601/2, 601/4, 123/1, 122/2, 123/2, 586/75, 251/16, 318/24, 318/25, 568/25, 569/18, 569/19, 586/1, 586/51, 586/52, 586/53, 586/54, 586/55, 586/56, 586/57, 586/58, 586/59, 586/60, 586/67, 586/72, 602/12, 121/2, 122/1, 97, 120/2, 568/6, 568/7, 568/19, 569/6, 569/21, 570/1, 586/63, 586/66, 586/68, 586/71, 586/73, 586/74, 596/1, 601/5, 602/6, 602/13 v katastrálním území Vinary u Vysokého Mýta, parc. č. 255/13, 252, 255/15, 255/18, 255/20, 255/23, 255/26, 735/1, 735/2, 735/3, 735/4, 735/5, 735/6, 735/7, 735/8, 735/10, 735/11, 735/12, 735/13, 735/14, 735/15, 735/16, 735/17, 735/18, 735/19, 735/20, 735/21, 735/22, 735/23, 735/24, 735/25, 735/26, 735/28, 735/29, 735/31, 735/32, 735/33, 735/37, 735/38, 328/6, 255/11, 255/12, 735/9, 255/8, 255/10, 255/14, 734, 735/30 v katastrálním území Stradouň.

#### **II. Stanoví podmínky pro umístění stavby a provedení stavby:**

1. Stavba bude umístěna na pozemcích parc. č. 29, 31/1, 31/2, 44/1, 55/2, 81/10, 81/12, 81/16, 81/17, 229/9, 229/14, 249/1, 249/2, 249/3, 249/4, 251/2, 287/3, 289, 310/1, 318/1, 318/2, 491/1, 503, 504, 505/1, 505/2, 505/3, 505/4, 505/5, 505/6, 505/7, 505/8, 505/9, 505/10, 505/11, 505/12, 505/13, 505/14, 505/15, 505/16, 505/17, 505/18, 509/7, 510/2, 536/2 v katastrálním území Mravín, st. p. 44, parc. č. 2/1, 272/6, 272/11, 353/11, 368/1, 376/2, 377, 378/5, 378/12, 381, 382/3, 414/5, 492/1, 492/4, 495/1, 495/2, 495/3, 495/4, 495/6, 495/7, 495/8, 495/9, 495/10, 495/12, 495/15, 495/16, 495/17, 495/18, 512/1, 512/4 v katastrálním území Štěnec, st. p. 45, 32/2, 68, parc. č. 124/1, 172/1, 178, 192/3, 192/14, 211/35, 248/14, 248/24, 248/25, 248/26, 248/27, 248/28, 251/4, 251/8, 251/9, 251/11, 251/12, 251/13, 251/15, 315/3, 318/10, 318/11, 318/12, 318/27, 318/28, 318/29, 318/30, 318/31, 318/32, 318/33, 318/34, 374/4, 374/6, 374/7, 586/3, 586/5, 586/6, 586/7, 586/8, 586/9, 586/10, 586/11, 586/12, 586/13, 586/14, 586/15, 586/16, 586/17, 586/18, 586/19, 586/20, 586/21, 586/22, 586/23, 586/24, 586/25, 586/26, 586/27, 586/28, 586/29, 586/30, 586/31, 586/32, 586/33, 586/34, 586/35, 586/36, 586/37, 586/38, 586/39, 586/40, 586/41, 586/42, 586/43, 586/44, 586/45, 586/46, 586/47, 586/49, 586/50, 586/62, 586/64, 586/65, 587/2, 590, 599, 568/22, 601/1, 601/2, 601/4, 123/1, 122/2, 123/2, 586/75, 251/16, 318/24, 318/25, 568/25, 569/18, 569/19, 586/1, 586/51, 586/52, 586/53, 586/54, 586/55, 586/56, 586/57, 586/58, 586/59, 586/60, 586/67, 586/72, 602/12, 121/2, 122/1, 97, 120/2, 568/6, 568/7, 568/19, 569/6, 569/21, 570/1, 586/63, 586/66, 586/68, 586/71, 586/73, 586/74, 596/1, 601/5, 602/6, 602/13 v katastrálním území Vinary u Vysokého Mýta, parc. č. 255/13, 252, 255/15, 255/18, 255/20, 255/23, 255/26, 735/1, 735/2, 735/3, 735/4, 735/5, 735/6, 735/7, 735/8, 735/10, 735/11, 735/12, 735/13, 735/14, 735/15, 735/16, 735/17, 735/18, 735/19,

735/20, 735/21, 735/22, 735/23, 735/24, 735/25, 735/26, 735/28, 735/29, 735/31, 735/32, 735/33, 735/37, 735/38, 328/6, 255/11, 255/12, 735/9, 255/8, 255/10, 255/14, 734, 735/30 v katastrálním území Stradouň v souladu s předloženými koordinačními situačními výkresy M 1:500 (výkresy C.3.1, C.3.2, C.3.3 a C.3.4 dokumentace stavby), které jsou zpracovány na podkladě katastrální mapy se zakreslením stavebních pozemků, požadovaným umístěním stavby, s vyznačením vazeb a vlivů na okolí, zejména vzdáleností od hranic pozemků a sousedních staveb. Tyto výkresy jsou přílohou tohoto rozhodnutí o umístění stavby. Dokumentaci zpracovala v dubnu 2022 pod zak. č. 21-027-A společnost ADVISIA s.r.o., IČO 24668613, Rubeška č.p. 215/1, 190 00 Praha-Vysočany, hlavní projektant Ing. Miroslav Větrovský autorizovaný inženýr pro dopravní stavby ČKAIT 0011067.

2. Při zpracování projektové dokumentace pro vydání stavebního povolení a pro realizaci jednotlivých stavebních objektů, které je možné realizovat dle stavebního zákona na základě pravomocného územního rozhodnutí, budou respektovány následující podmínky Krajského úřadu Pardubického kraje, ODSH – oddělení silničního hospodářství obsažené v závazném stanovisku č.j. KrÚ 55335/2022 ze dne 4.7.2022:
  - K územnímu řízení musí být získáno závazné stanovisko příslušného orgánu Policie České republiky, jako dotčeného orgánu ve věcech bezpečnosti a plynulosti silničního provozu - Krajské ředitelství policie Pardubického kraje, Územní odbor Chrudim a Územní odbor Ústí nad Orlicí.
  - K územnímu řízení musí být získána stanoviska příslušných silničních správních úřadů (pro silnice II. tříd a veřejně přístupné účelové komunikace příslušný obecní úřad s rozšířenou působností - Městský úřad Chrudim a Městský úřad Vysoké Mýto, pro místní komunikace příslušný obecní úřad obce, na jehož území se místní komunikace nacházejí-obec Jenišovice a obec Vinary).
  - Během provádění stavebních prací nesmí dojít k ohrožení bezpečnosti provozu na dotčené silnici a na přilehlých pozemních komunikacích.
  - Po dobu výstavby musí být zajištěn bezpečný pohyb chodců, případně stanoven a řádně označen koridor trasy pro pěší.
  - Případné dopravní omezení na pozemních komunikacích (uzavírky, objízdné trasy) musí být projednáno a odsouhlaseno s příslušným silničním správním úřadem.
  - Po dobu realizace stavby nesmí být znečišťována silniční síť. Případné nečistoty musí být z pozemní komunikace neprodleně odstraněny. Případné poškození pozemní komunikace či jejích součástí a příslušenství musí být neprodleně nahlášeno jejímu vlastníkovi.
  - Stavebník je povinen udržovat stavbu v řádném technickém stavu.
  - Pro příjezd vozidel ke stavbě musí být použity pouze stávající sjezdy z pozemních komunikací. V případě potřeby zřízení dočasného pracovního sjezdu z pozemní komunikace musí stavebník (popřípadě zhotovitel prací) požádat příslušný silniční správní úřad o rozhodnutí povolení zřízení dočasného pracovního sjezdu. Nesmí být přejížďeny silniční příkopy nebo jinak poškozováno silniční těleso.
3. Při zpracování projektové dokumentace pro vydání stavebního povolení a pro realizaci jednotlivých stavebních objektů, které je možné realizovat dle stavebního zákona na základě pravomocného územního rozhodnutí, budou dodrženy následující podmínky Městského úřadu Chrudim, odboru životního prostředí, oddělení přírodního prostředí obsažené v závazném stanovisku – souhlas k trvalému odnětí půdy ze ZPF pod č.j. CR 097354/2023 OŽP/Po ze dne 19.12.2023:
  - V souladu s ustanovením §8 odst. 1 písm. a) bod 2 se uděluje výjimka z povinnosti provést skrývku vrchní kulturní vrstvy půdy.
  - Za trvalé odnětí půdy nebude v souladu s § 11a odst. 1 písm. b) zákona předepsán odvod.

4. Při zpracování projektové dokumentace pro vydání stavebního povolení a pro realizaci jednotlivých stavebních objektů, které je možné realizovat dle stavebního zákona na základě pravomocného územního rozhodnutí, budou dodrženy následující podmínky Městského úřadu Vysoké Mýto, odboru životního prostředí obsažené v koordinovaném závazném stanovisku č.j. MUVM/045368/2022 ze dne 27.7.2022:
- Orgán státní správy odpadového hospodářství - zhotovitel stavebních a bouracích prací je povinen:
    - Odpady vznikající při akci třídít podle jednotlivých druhů a kategorií již během jejich vzniku a tyto odpady odděleně shromažďovat, aby se zamezilo jejich kontaminaci nebezpečnými látkami a jinými škodlivinami a zabránilo se míšení různých odpadů, které lze samostatně opětovně použít či recyklovat.
    - Odpady budou zabezpečeny před nežádoucím znehodnocením, odcizením nebo únikem.
    - Po ukončení stavebních a bouracích prací budou příslušnému správnímu orgánu v oblasti odpadového hospodářství, Městskému úřadu Vysoké Mýto, odboru životního prostředí, předloženy doklady o předání vzniklých odpadů do zařízení určeného pro nakládání s odpady.
  - Silniční správní úřad:
    - Pro úpravu případně nové připojení sousedních nemovitostí a pro úpravu připojení pozemních komunikací k silnici II/305 je ve vazbě na § 10 odst. 4 písm. a), b) zák. o PK zapotřebí rozhodnutí o povolení od příslušného silničního správního úřadu. V rámci řízení o úpravách připojení bude posuzováno odvodnění sjezdů, otvírání bran a další podmínky dle § 11, 12 vyhlášky č. 104/1997 Sb., kterou se provádí zák. o PK.
    - Z dokumentace musí být jednoznačně zřejmé rozhraní plochy (samostatných) sjezdů a chodníku v místě chodníkového přejezdu. Chodník musí být stavebně oddělen od plochy sjezdu např. zapuštěnou obrubou. Chodník je pozemní komunikací, na které platí zákon o provozu na pozemních komunikacích, ale sjezd pozemní komunikací není a nemůže být předmětem stavebního řízení pro stavbu pozemní komunikace. Pozemní komunikací nejsou rovněž přístupové chodníčky k jednotlivým vstupům rodinných domů, které neslouží veřejnému užívání.
    - Chodníky a nástupiště autobusových zastávek musí splňovat příslušné normy a podmínky vyhlášky č. 398/2009 o obecných technických požadavcích zabezpečujících bezbariérové užívání staveb.
    - Projektová dokumentace pro stavební řízení bude zpracována v souladu s ČSN 73 6110, ČSN 73 6425 a s vyhláškou č. 398/2009 o obecných technických požadavcích zabezpečujících bezbariérové užívání staveb.
    - Pro případné nové umístění vedení technické infrastruktury do tělesa silnice nebo místní komunikace je v souladu s ustanovením § 25 zák. o PK zapotřebí rozhodnutí o povolení zvláštního užívání silnice od příslušného silničního správního úřadu.
5. Při zpracování projektové dokumentace pro vydání stavebního povolení a pro realizaci jednotlivých stavebních objektů, které je možné realizovat dle stavebního zákona na základě pravomocného územního rozhodnutí, budou dodrženy následující podmínky Městského úřadu Vysoké Mýto, odboru životního prostředí obsažené v souhlasu k odnětí půdy ze ZPF č.j. MUVM/087935/2023 ze dne 19.12.2023:
- podle § 8 odst. 1 písm. a) zákona se uděluje výjimka z povinnosti provedení skrývky kulturní vrstvy půdy z částí pozemků p.č. 123/1 vk.ú. Vinary u Vysokého Mýta; p.č. 255/8 v k.ú. Stradouň;

- žadatel zajistí vytyčení hranic zájmového území a jejich nepřekročení, a to ve výměře odnímaných ploch;
  - za trvalé odnětí půdy ze zemědělského půdního fondu nebudou dle § 11a odst. 1 písm. b) zákona předepsány odvody;
  - žadatel dle § 11 odst. 4 písm. b) zákona je povinen písemně oznámit termín zahájení realizace záměru, a to nejpozději 15 dnů před jejím zahájením a dle § 11 odst. 4 písm. a) zákona povinen doručit kopii pravomocného rozhodnutí, pro které je tento souhlas podkladem a to do 6 měsíců ode dne nabytí právní moci.
6. Při zpracování projektové dokumentace pro vydání stavebního povolení a pro realizaci jednotlivých stavebních objektů, které je možné realizovat dle stavebního zákona na základě pravomocného územního rozhodnutí, budou dodrženy následující podmínky Ministerstva obrany, sekce majetková, odbor ochrany územních zájmů a státního odborného dozoru, obsažené v souhlasném závazném stanovisku Sp.zn. 134601/2022-1322-OÚZ-BR ze dne 19.7.2022:
- Tři týdny před zahájením stavby žádáme o zaslání přesného termínu realizace akce a dopravního omezení. Kontaktní osoba Kateřina Obermajerová, tel. 973251519, email: obermajerovak@army.cz.
7. Při zpracování projektové dokumentace pro vydání stavebního povolení a pro realizaci jednotlivých stavebních objektů, které je možné realizovat dle stavebního zákona na základě pravomocného územního rozhodnutí, budou dodrženy následující podmínky Povodí Labe, státního podniku obsažené ve stanovisku správce povodí č.j. ze dne 13.2.2024:
- V rámci stavebního řízení požadujeme zástupci našeho závodu v Pardubicích (Cihelna 135, 466 868 248 nebo 721 622 297, e-mail: janovskym@pla.cz, p. Janovský) předložit detail výústního objektu k odsouhlasení. Tento požadujeme plynule navázat na břehovou linii a to tak, aby zároveň nezmenšoval stávající průtočný profil.
  - Navržené odvodnění požadujeme zabezpečit proti splachům inertních materiálů do vodoteče.
  - Zahájení stavby požadujeme oznámit zástupci našeho závodu v Pardubicích s týdenním předstihem. Po ukončení prací požadujeme přizvat k odsouhlasení provedených prací (viz výše uvedený kontakt).
8. Při zpracování projektové dokumentace pro vydání stavebního povolení a pro realizaci jednotlivých stavebních objektů, které je možné realizovat dle stavebního zákona na základě pravomocného územního rozhodnutí, budou dodrženy následující podmínky obsažené v jednotlivých vyjádřeních Policie České Republiky – Krajské ředitelství policie Pardubického kraje, územní odbor Chrudim, dopravní inspektorát:
- 1) Stanovisko k PD pro územní řízení č.j. DI k PD č.j. KRPE-58866-3/Čj-2022-170306 ze dne 7.9.2022:
- komunikace sil. II/305 musí i po opravě odpovídat ČSN 73 6101 a ČSN 7361 10 a to včetně odvodňovacích zařízení - silniční příkopy a jiná zařízení a součásti silnice budou i po opravě odpovídat ČSN 73 6101 a ČSN 73 6110, ve směrových obloucích bude provedeno odpovídající rozšíření jízdního pásu, v extravilánu požadujeme zajistit rozhled ve směrových obloucích dle ČSN 73 6101,
  - v případě dojde-li v rámci modernizace komunikace II/305 také k úpravám stávajících křižovatek (a to stavebně - změna sklonu, šířky napojení apod.) je nutné postupovat dle § 10 zákona č. 13/1997 Sb. a doložit splnění podmínek dle vyhl. č. 104/1997 Sb., s úpravami křižovatek dle předložené PD (úprava nároží, srpovitě nároží, apod.) pokud není dále uvedeno jinak, souhlasíme,
  - všechny propustky budou provedeny se šikmými čely,

- autobusové zastávky budou odpovídat ČSN 73 6425-1 a s vyhl. MMR č. 398/2009 Sb., výška nástupní hrany bude dle požadavku dopravce autobusové dopravy provozující linky v daném úseku; její délka musí být min. 12 m a nemá přesáhnout 37 m. Šíře nástupiště má být 2,20 m a doporučuje se 2,5 m ve stísněných podmínkách v intravilánu v šíři 1,7 m doporučuje se 2,0 m dle ČSN 73 6425-1. Doporučujeme na nástupní hraně zastávky užití bezbariérových zastávkových obrubníků, povrch nástupiště musí být rovný, neklouzavý a zpevněný s příčným sklonem 0,5 % až 2 %. Podélný sklon nástupiště nemá přesáhnout 4 %. Zastávka musí být osvětlena. Intenzita umělého osvětlení musí vyhovovat ČSN CEN/TR 13201-1 a ČSN EN 13201-2. Nesplňuje-li veřejné osvětlení tyto podmínky, musí mít zastávka vlastní osvětlení, s umístěním dopravního značení V 11a (v souladu s TP 133) a IJ 4b souhlasíme,
- chodníky musí odpovídat ČSN 73 6110 a vyhl. č. 398/2009 Sb. (šířka chodníku min. 1,5 m, příčný sklon nejvýše 2 %, podélný sklon nejvýše 8,33 % atd.), místa sjezdů požadujeme v rámci chodníku upravit tak, je-li to technicky možné, zejména vzhledem k niveletám, aby nedocházelo k zvlnění chodníku v těchto místech a vytváření ramp (v místě rampové části sjezdu bude zachován průchozí prostor v chodníku v šíři 0,9m). Snížená obruba na 5 cm doplněná o varovné pásy bude užitá pouze pro místa stávajících sjezdů (nebude tato úprava provedena např. v místech vstupních branek k objektům). Dále je nutno vytvořit přirozenou vodící linii chodníku dle čl. 1.2.1.1. vyhl. MMR č. 398/2009 Sb. např. osazením obrubníku trávníku s výškovým přesahem 60 mm. Ukončení chodníků bude odpovídat vyhláše MMR č. 398/2009 (varovným pásem),
- pro daný úsek sil. II/305 požadujeme umístění směrových sloupků Z 11a, Z 11b a v místech vyústění účelových komunikací (polní/lesní cesty či jiné ÚK) budou doplněny směrové sloupky červené kulaté Z 11 g, toto dopravní zařízení musí provedením a umístěním odpovídat TP 58, TP 65 a vyhl.č. 294/2015 Sb.,
- v případě dojde-li v rámci modernizace také k rekonstrukci VO upozorňujeme, že osvětlení musí splňovat podmínky mimo jiné dle ČSN CEN TR/13201-1, ČSN 36 0400, ČSN EN 13201-2 atd. a musí být umístěno tak, aby byl dodržen bezpečnostní odstup k pevné překážce od jízdního pruhu - 0,5 m a bezpečnostního odstupu k pevné překážce od pruhu pro chodce - 0,25 m (pro zóny 30) dle ČSN 73 6110 a dále zajištění podmínek pro rozhled dle ČSN 73 6102 a ČSN 73 6110. Pro případné umístování pevných překážek sloupů VO, případně dopravního značení, pilířků atd. upozorňujeme, že do volné šířky pásu pro chodce o šíři 1,5 m a menší nesmí zasahovat žádné překážky, ani ojedinělé o šířce větší než 0,15 m. V odůvodněných případech ve stísněných podmínkách může ojedinělá překážka bodově zúžit průchozí prostor až na 0,9 m, viz. čl. 10.1.2.2 ČSN 73 6110 (dle vyhl. MMR č. 398/2009 Sb. - technické vybavení komunikace lze v odůvodněných případech umístit tak, že bude průchozí prostor místně zúžen až na 900 mm),
- požadujeme, aby pro daný projekt - stavbu byly dodrženy příslušné normy, technické podmínky a další související předpisy (vyhl. MMR č. 398/2009 Sb., ČSN 73 6110, ČSN 73 6102, ČSN 73 6101, ČSN 73 6425-1, TP 65, TP 133, TP 58, TP 140, TP 114, TP 2013 aj),
- prováděním stavby nedojde k ohrožení provozu na pozemních komunikacích. K jeho případnému omezení může dojít jen v nezbytné míře a na dobu nezbytně nutnou. V případě, pokud si to vyžádá situace, budou práce prováděny pod ochrannou přenosného dopravního značení,



- před zahájením prací, bude nutné na zdejší součást Policie ČR předložit návrh dopravně inženýrských opatření k zajištění bezpečnosti a plynulosti silničního provozu a požádat o vydání „Stanoviska k umístění přechodné úpravy provozu na pozemních komunikacích“ dle § 77 zákona č. 361/2000 Sb. o provozu na pozemních komunikacích a případně také samostatně požádat o vydání „Souhlasu se zvláštním užíváním komunikace“ dle § 25 zákona č. 13/1997 Sb. o pozemních komunikacích, nebo případně také o vydání „Vyjádření k uzavírce PK a vedení objízdné trasy“ dle § 24 odst. 2 písm. d) zákona č. 13/1997 Sb., o pozemních komunikacích,

2) Stanovisko k PD č.j. KRPE-11118-2/ČJ-2023-170306 ze dne 16.2.2023:

- s umístěním míst pro přecházení na předemných místech u autobusových zastávek lze souhlasit za splnění podmínek, nesouhlasíme však s umístěním vodorovného dopravního značení V7b - místo pro přecházení. Vzhledem k frekvenci chodců, kdy vzhledem k situování zastávek určitě nebude splněn počet chodců ve špičkovou hodinu se přikláníme k variantě umístění míst usnadňujících přecházení,
- vzhledem k zapracování většiny připomínek do projektové dokumentace, nemáme vzhledem k námi chráněným zájmům žádné připomínky. Současné zůstávají v platnosti všechny obecné podmínky a DIO, které jsou součástí minulého stanoviska vedeného pod Č.j.: KRPE-58866-3/ČJ-2023-170306 ze dne 07.09.2022,
- požadujeme, aby pro daný projekt - stavbu byly dodrženy příslušné normy, technické podmínky a další související předpisy (vyhl. MMR č. 398/2009 Sb., ČSN 73 6110, ČSN 73 6102, ČSN 73 6101, ČSN 73 6425-1, TP 65, TP 133, TP 58, TP 140, TP 114, TP 2013 aj).

3) vyjádření k návrhu připojení silnice, místní komunikace nebo veřejně přístupné účelové komunikace k dálnici, silnici nebo místní komunikaci, popřípadě o úpravě takového napojení č.j. KRPE-10415-2/ČJ-2024-170306 ze dne 2.2.2024:

- u úpravy křižovatky silnic č. III/305 21 a II/305, doporučujeme prověřit rozhled ve směrovém oblouku pro vozidlo jedoucí směrem od sil. č. 1/17 po sil. č. II/305, které bude následně odbočovat vlevo na sil. č. 111/305 21. Jedná se o rozhled u p.č.st. 31/1 v k.ú. Vinary u Vysokého Mýta (782190),
- připojení je navržena jako úrovně, připojení bude v celé jeho šířce zpevněno, bude zamezeno vytékání srážkové vody na komunikaci a bude zamezeno jejímu znečištění. Zpevnění připojení bude provedeno se snadno čistitelným vozovkovým krytem (§ 12
- odst. 3 vyhl. č. 104/1997 Sb.),
- upozorňujeme, že rozhledová pole - rozhledový trojúhelník je nutné stále udržovat
- (rozhledový trojúhelník musí být bez překážek bránících v rozhledu - za překážku v rozhledu se dle ČSN 73 6102 považují předměty v rozhledovém trojúhelníku, jejichž nejvyšší výška přesahuje výšku 0,25 m pod úrovní příslušného rozhledového paprsku (překážka nesmí být vyšší jak 0,75 m) a předměty jejichž šířka přesahuje 0,15 m (např. stromy, sloupy, oplocení atd.). Z tohoto důvodu požadujeme zajistit rozhled pro křižovatky - nutno zajistit, že zde nebude žádná překážka následně umístěna,
- požadujeme, aby pro daný projekt - stavbu byly dodrženy příslušné normy, technické podmínky a další související předpisy (vyhl. MMR č. 398/2009 Sb., ČSN 73 6110, ČSN 73 6102, ČSN 73 6056, , TP 65, TP 85, vyhl. č. 294/2015 Sb. aj),

- prováděním stavby nedojde k ohrožení provozu na pozemních komunikacích. K jeho případnému omezení může dojít jen v nezbytné míře a na dobu nezbytně nutnou. V případě, pokud si to vyžádá situace, budou práce prováděny pod ochrannou přenosného dopravního značení.
9. Při zpracování projektové dokumentace pro vydání stavebního povolení a pro realizaci jednotlivých stavebních objektů, které je možné realizovat dle stavebního zákona na základě pravomocného územního rozhodnutí, budou dodrženy následující podmínky obsažené v jednotlivých vyjádřeních správy a údržby silnic Pardubického kraje:

1) Vyjádření vlastníka dopravní infrastruktury ke stavebnímu záměru (SO 430 – veřejné osvětlení):

- Vlastní stavba SO 430 - veřejné osvětlení musí proběhnout v rámci modernizace silnice II/355 (včetně zvláštního užívání silnice II. a III. třídy).
- Oprávněný je povinen dodržet veškeré závazné právní předpisy, relevantní technické normy (zejména ČSN, ČSN EN a ČSN ISO) a technické podmínky Ministerstva dopravy (zejména TP 146 Povolování a provádění výkopů a zásypů rýh pro inženýrské sítě ve vozovkách pozemních komunikací), včetně jejich doporučujících ustanovení, bez ohledu na skutečnost, zda se jedná o normy obecně závazné. Veškeré technické normy a technické podmínky se budou pro realizaci Záměru považovat za závazné v plném rozsahu, ledaže není stanoveno jinak.
- V souvislosti s hloubkou uložení inženýrské sítě Správa a údržba silnic Pardubického kraje požaduje dodržení závazné české technické normy ČSN 73 6005 (Prostorové uspořádání sítí technického vybavení) bez ohledu na to, bude použita výkopová či bezvýkopová technologie uložení sítě. Hloubku uložení inženýrské sítě v zeleném pásu je nutno individuálně konzultovat a předem dohodnout se Správou a údržbou silnic Pardubického kraje.
- V případech, kdy ČSN 73 6005 u příslušného typu inženýrských sítí stanoví menší minimální hloubku uložení než 1,20 m od nivelety (povrchu) vozovky, Správa a údržba silnic Pardubického kraje požaduje dodržení minimální hloubky uložení inženýrské sítě 1,20 m od nivelety (povrchu) vozovky nebo od pročištěného dna silničního příkopu (je-li síť ukládána do silničního příkopu).
- Bezvýkopová technologie (protlak, podvrt apod.) nebude zasahovat do konstrukčních vrstev a krytové vrstvy vozovky. Chránička bude v celé délce protlaku.
- Bude zvolen takový technologický postup a taková opatření související s přechodem pod vozovkou, aby nedošlo k poškození konstrukce silnice, včetně obrub, ani následně k poklesu těchto konstrukcí v souvislosti s přechodem pod vozovkou.
- Stavební práce v silničním příkopu, popř. zeleném pásu:
  - zásypy budou provedeny po vrstvách a řádně hutněny v souladu s TP146;
  - s v případě zásahu do silničního příkopu bude tento obnoven v odpovídajícím tvaru a spádu, místa výkopu budou uvedena do řádného stavu, včetně osetí.
- Dále bude postupováno v souladu se zákonem č. 13/1997 Sb., o pozemních komunikacích a vyhláškou č. 104/1997 Sb., ve znění pozdějších předpisů.
- Umístěná inženýrská síť SO 430 - veřejné osvětlení zůstane ve vlastnictví obcí dle katastrálního obce Štěnec, obec Mravín, obec Vinary.

- Přečhody inženýrské sítě přes vozovku provést pouze kolmo.
- Při křížení silnice vrchním vedením NN bude dodržena minimální výška vodičů nad vozovkou dle příslušné ČSN. Nový (vyměněný) sloup bude umístěn mimo silnici.

## 2) Souhrnné stanovisko k dokumentaci pro umístění stavby:

- smluvní vztahy k vlastnickému převodu, zřízení služebnosti nově vzniklých objektů v rámci stavby budou řešeny s Krajským úřadem Pardubického kraje, Odborem majetkovým, stavebního řádu a investic,
- vyfrézovaný materiál bude zaříděn v souladu s Vyhláškou č. 130/2019, případně, že se nebude jednat o směs třídy ZAS-T3 a ZAS-T4, bude odvezen a protokolárně uložen v areálu cestmistrovství v Luži - bez poplatku,
- vegetační úpravy, náhradní výsadba bude přednostně řešena na pozemcích Pardubického kraje, údržba náhradní výsadby bude po dobu záruky díla zajištěna jeho zhotovitelem a bude součástí rozpočtu stavby,
- vytěžená dřevní hmota bude uložena na skládku vlastníka vytěžené dřevní hmoty,
- šíře napojení hospodářských sjezdů bude navržena v závislosti na jeho využívání (především zajištění bezproblémového průjezdu zemědělskou technikou),
- stávající a nové uliční vpusti jsou nebo budou napojeny do stávající dešťové kanalizace, proto bude prověřen její stavebně-technický stav nebo doloženo stanovisko jejího vlastníka, že je dotčená kanalizace stavebně-technicky způsobilá, bez závad a min. po dobu 10-ti let není nutná její rekonstrukce,
- požadujeme prověřit stavebně-technický stav propustků pod komunikací, poškozené a nevyhovující rekonstruovat,
- dopravní a dělící ostrůvky budou navrženy v provedení s dlážděným krytem,
- osvětlení vjezdových bran bude součástí veřejného osvětlení příslušné obce, která zajistí jeho provoz v souladu s příslušnou ČSN a TP,
- v případě navrženého zasakování srážkové vody z pozemní komunikace, bude v dalším stupni projektové dokumentace doložena vsakovací zkouška nebo geotechnický posudek, že zasakování je možné,
- v případě zjištění nevyhovujícího stavebně-technického stavu stávající kanalizace, do které je svedeno odvodnění pozemní komunikace, bude v rámci modernizace silnice navržena výstavba nové dešťové kanalizace a vlastník stávající nevyhovující kanalizace provede před modernizací silnice její rekonstrukci,
- v případě vybudování nové dešťové kanalizace, která nebude výhradně sloužit k odvodnění pozemní komunikace dle §12 odst.3 zákona č. 13/1997 Sb. v platném znění, bude se Pardubický kraj na její výstavbě finančně podílet, v dohodnutém poměru na základě smlouvy o spolupráci (pokud nebude dohodnuto jinak), se subjektem (budoucím vlastníkem), který do této kanalizace bude odvádět dešťové vody,
- v dalším stupni projektové dokumentaci uvést budoucí vlastníky a správce jednotlivých stavebních objektů,

- stavební objekty, které jsou vyvolány realizací uvedené stavby a nebudou ve vlastnictví Pardubického kraje, budou protokolárně předány při předání a převzetí dokončeného díla (stavby) jejich vlastníkům nebo správcům,
- v dalším stupni projektové dokumentace bude uvažováno o vyhotovení 6 kusů geometrického plánu ke každému případu předpokládaného dělení pozemku,
- předložit další stupeň projektové dokumentace ke stanovisku, který bude v rámci výrobních výborů protokolárně projednán s vedoucím příslušného cestmistrovství a majetkové správy (v tomto případě Chrudim), dále pak se zástupce technického úseku.

10. Při zpracování projektové dokumentace pro vydání stavebního povolení a pro realizaci jednotlivých stavebních objektů, které je možné realizovat dle stavebního zákona na základě pravomocného územního rozhodnutí, budou dodrženy následující podmínky obce Jenišovice obsažené ve vyjádření č.j. 0045/2024/Se ze dne 1.3.2024:

- Žádáme, aby nebyl znemožněn přístup majiteli p.p.č. 505/11 v k.ú. Mravín na jeho pozemek hlubokým příkopem. Tzn. aby bylo odvodnění komunikace provedeno tak, aby mohl majitel výše uvedené parcely udržovat a nebylo mu znemožněno vybudování sjezdu na p.p.č. 505/18 k.ú. Mravín (tj. silnice 11/305).
- V obci Mravín i Štěnec je třeba počítat s usazením a upevněním (zabetonováním) chodníkových obrub, v některých případech i s výměnou stávajících, poškozených.
- Nové vedení a doplnění VO - v roce 2024 obec Jenišovice jako správce sítí VO plánuje výměnu všech svítidel VO ve Štěnci i Mravíně za lampy s LED technologií. Z důvodu budoucí údržby a oprav svítidel požadujeme, aby byla nová svítidla od stejného dodavatele jako již instalovaná svítidla (pokud tento má v nabídce svítidla požadované normou ČSN), pokud by bylo třeba osadit lampy svítidly od jiného výrobce, je toto třeba předem projednat se zástupcem Obce Jenišovice.

11. Při zpracování projektové dokumentace pro vydání stavebního povolení a pro realizaci jednotlivých stavebních objektů, které je možné realizovat dle stavebního zákona na základě pravomocného územního rozhodnutí, budou dodrženy následující podmínky obecního úřadu Jenišovice, orgánu ochrany přírody a krajiny obsažené v závazném stanovisku č.j. 0085/2024/Se ze dne 3.4.2024:

- Kácení dřevin/zapojeného porostu je možné provést pouze v případě realizace výše uvedené stavby.
- Omezení doby kácení na dobu vegetačního klidu v souladu s ustanovením § 5 vyhl. č. 189/2013 Sb., o ochraně dřevin a povolování jejich kácení, ve znění pozdějších předpisů. Lze výjimečně stanovit i na jiný termín (např. zahájení výstavby).
- K náhradní výsadbě použít odrůdu hrušní (např. odrůda solanka, ...). Musí se jednat o školkařské výpěstky, prostokořenný výsadbový materiál, obvod kmene 14 - 16 cm, zapěstovaný jako vysokokmen na podnoži semenáč.
- Dřeviny je nejlépe vysadit na podzim v bezlistém stavu. Strom musí být fixován pomocí tří kůlů a osazen v zálivkové míse, aby byla možná zálivka.
- Výsadba musí být provedena v souladu se „Standardy péče o přírodu a krajinu“
- Následná péče je stanovena na dobu pěti let. Následnou péčí se rozumí provádět taková opatření, aby byla vysazená dřevina i na konci stanoveného období v perspektivním a životaschopném stavu, především provádět zálivku, řez, vypletí výsadbové mísy apod. Uhynulou dřevinu je nutné nahradit vysazením nové.
- Náhradní výsadba bude respektovat příslušné ČSN 73 6101 a zákon č. 13/1997 Sb., o pozemních komunikacích.

- Náhradní výsadba bude provedena nejpozději do 1 roku od ukončení stavební akce na úseku „Modernizace silnice 11/305 Štěnec - křiž. 1/17“.
- Žadatel musí vyzvat OOP ke kontrole výsadby nejpozději do 30 dnů od provedení náhradní výsadby.

12. Při zpracování projektové dokumentace pro vydání stavebního povolení a pro realizaci jednotlivých stavebních objektů, které je možné realizovat dle stavebního zákona na základě pravomocného územního rozhodnutí, budou dodrženy následující podmínky obce Stradouň obsažené ve vyjádření č.j. STR2/2024 ze dne 29.1.2024:

- Navrhovaná stavba "Modernizace silnice 11/305 Štěnec - křiž. 1/17, R01", se dotkne pozemků p.č. 735/30, 735/33, k.ú. Stradouň v majetku obce. Na těchto pozemcích obec Stradouň vlastní stavbu chodníku, sjezd k obecnímu hřbitovu a propustek pod sjezdem. Tyto stavby nesmí být při výstavbě poničeny, v případě zničení budou prvky nahrazeny novými a vše uvedeno do původního stavu.
- Minimálně 14 dní před zahájením stavby bude obec Stradouň písemně/mailem na [ou.stradouň@tiscali.cz](mailto:ou.stradouň@tiscali.cz) obeznamenána se zahájením prací na modernizaci komunikace. Zhotovitel před zahájením prací provede fotodokumentaci chodníku, sjezdu a propustku před, během a po provedení prací, kterou předá na obec Stradouň na základě předávacího protokolu.
- Zhotovitel předmětné stavby modernizace komunikace předá sjezd, chodník obci protokolárně a zástupci obce Stradouň potvrdí převzetí. Obec Stradouň si vyhrazuje právo nepřevzít pozemky v případě neuvedení do původního stavu.

13. Při zpracování projektové dokumentace pro vydání stavebního povolení a pro realizaci jednotlivých stavebních objektů, které je možné realizovat dle stavebního zákona na základě pravomocného územního rozhodnutí, budou dodrženy následující podmínky vyjádření společnosti Čeps, a.s. č.j. 00523/2024/TSV ze dne 15.1.2024:

- Jakékoli změny obsahu činnosti v OP oproti nám předloženým výše uvedeným podkladům, musí být z naší strany předem projednány a písemně odsouhlaseny.
- Pro provádění činnosti v OP je nutné zvolit takové technologické postupy a řešení, aby vedení nebylo nutné vypínat. Pokud by si provádění činnosti v OP i přesto vyžádalo vypínání vedení, je nezbytné nás o vypnutí požádat nejpozději do 30. 5. roku předcházejícího roku, ve kterém je vypnutí požadováno.
- Upozorňujeme na výskyt el. pole a magnetické indukce vedení, která mají vliv na ocelová potrubí izolovaně uložená, na zabezpečovací vedení a zařízení drah, na telekomunikační obvody a další objekty v blízkosti vedení. Dlouhý souběh vodivého materiálu s vedením vvn/zvn představuje riziko indukovaného napětí. Tato zařízení nemusí být bezprostředně v blízkosti OP, v případě velmi dlouhých souběhů se indukované napětí může vyskytovat ve vodivých materiálech vzdálených až 500 m od osy vedení. Opatření pro omezení důsledků nebezpečných vlivů, které vznikají v souvislosti s provozem vedení, je povinná realizovat osoba provádějící povolenou činnost. Jedná se zejména o elektrické pole a elektromagnetickou indukci. Dále s ohledem na pravidelné letecké kontroly stavu vedení vrtulníky je nutné, aby objekty v OP byly zabezpečeny proti škodám, které může způsobit vírový prstenec nízko letícího vrtulníku. S touto situací je třeba počítat také při všech činnostech, zemědělském využití a chovu domácích zvířat v OP.
- Činnost v OP nesmí ztížit náš přístup k přenosové soustavě.
- V prostoru OP nebudou při provádění činnosti v OP parkována žádná vozidla a stroje a nebude zde skladován žádný materiál.
- Ke všem stožárům vedení musí být pro umožnění kontroly, údržby a oprav vedení zachován přístup a příjezd alespoň z jedné strany vedení. Pro případ kontroly, údržby a

oprav na vedení musí být v okolí stožáru udržován manipulační prostor, umožňující práci těžké techniky (Geřáby, plošiny, nákladní vozidla atd.). Manipulační prostor kolem stožáru je vymezena rovnoběžnými liniemi ve vzdálenosti 16 m od krajních vodičů po obou stranách vedení a liniemi ve vzdálenosti 1,5 násobku výšky stožáru ve směru osy vedení na obě strany. V případě, že Záměrem je realizace podzemní stavby, je nutno před její kolaudací písemně doložit, že přes podzemní stavbu není omezeno přejíždění těžkou technikou. Pakliže omezení přejezdu těžkou technikou vzniká, je nutno doložit ČEPS, a.s. situace příjezdových cest s vyznačením manipulačního prostoru.

- Při zemních pracích nesmí být narušena stabilita stožárů vedení nebo jejich zemnicí soustava. Z toho důvodu je zakázáno provádět výkopové práce ve vzdálenosti menší než 20 m od patky stožáru vedení.
- Vodivé konstrukce (dopravní značení, svodidla, zábradlí atd.) musejí být uzemněny před a za místem křížení s vedením podle ČSN 34 1390 a splnění tohoto požadavku musí být potvrzeno revizní zprávou.
- V OP nebudou umísťovány vysoké dopravní návěsti, mýtné brány, odpočívky, odpočinkové zóny a lavičky.
- Činnosti v OP, které bude vykonávat mechanizace s manipulační plochou vyšší jak 4 m (jeřáby, plošiny, vrtné soupravy atd.), je možné provádět pouze s dozorem osoby s odpovídající odbornou způsobilostí v elektrotechnice podle nařízení vlády č. 194/2022 Sb. Činnosti nad 4 m výšky je možné provádět pouze po vydání příkazu „B“. Příkaz „B“ je písemný doklad o souboru technicko-organizačních opatření pro zajištění BOZP na elektrických zařízeních nebo v jejich blízkosti. Ten je v místě činnosti vydáván ČEPS, a.s. pracovníkovi vykonávajícímu dozor v předem dohodnutém termínu.
- Před zahájením činnosti v OP musí být osoby, které ji provádějí, prokazatelně seznámeny s příslušnými ustanoveními energetického zákona, obecně závaznými právními předpisy o bezpečnosti práce a technickými normami ČSN a ČSN EN.
- Termín zahájení činnosti v OP, předpokládané ukončení činnosti v OP a jméno kontaktní osoby vedoucího stavby včetně jeho tel. spojení musí být oznámeno ČEPS, a.s. nejméně 30 dnů před jejich zahájením. Činnosti v OP může žadatel oznámit ve Vyjadřovacím portálu ČEPS na adrese [vp.ceps.cz](http://vp.ceps.cz) nebo pomocí odkazu uvedeného na konci tohoto souhlasu s činností v OP.
- V případě nepříznivého počasí (bouřka, déšť, mlha, silný vítr) a mimořádných jevů na vedení musí být činnost v OP přerušena a OP opuštěno.
- Po dokončení činnosti v OP vyhotoví osoba provádějící činnost písemnou zprávu a předá ji ČEPS, a.s., na adresu nebo e-mailovou adresu uvedenou v záhlaví tohoto Souhlasu s činností v OP. Zpráva musí obsahovat rozsah provedených činností a úprav dotčeného území v OP (technická zpráva, přehledná situace umístění Záměru v poměru k trase osy vedení a hranic OP podle skutečného provedení, zakres Záměru v souřadnicích JTSK, aktualizovaný podélný profil vedení. Podélný profil bude žadateli poskytnut na vyžádání).
- Osoba provádějící činnost v OP odpovídá za škody na přenosové soustavě vzniklé v souvislosti s prováděnou činností.
- V souladu s § 46 odst. 8 až 10 energetického zákona osoba provádějící činnost v OP nesmí:
  - zřizovat bez souhlasu ČEPS, a.s., stavby, umísťovat konstrukce a jiná podobná zařízení včetně provádění zemních prací;
  - vršit materiály a zeminu, v jehož důsledku by se osoby na nich pohybující mohly přiblížit tělem, náradím nebo strojem blíže, než je bezpečná vzdálenost podle ČSN EN 50110- 1, PNE 33 0000-6, v platném znění;

- pojíždět pod vedením vozidly nebo stroji, jejichž výška, náklad nebo manipulační plocha by se mohla přiblížit k fázovým vodičům vedení blíže, než stanoví ČSN EN 50110-1, PNE 33 0000-6, v platném znění;
  - používat mechanismů s lanovými pohony, pokud nejsou zajištěny proti vymrštění lan při jejich přetržení;
  - používat zařízení pro rozstřikování vody, u kterých je možnost nebezpečného přiblížení vodního paprsku k fázovým vodičům vedení;
  - uskladňovat hořlavé nebo výbušné látky, používat trhaviny;
  - sklápět automobily nebo používat mechanismy i s pracovní polohou vyšší než 4 m;
  - nechávat růst porosty nad výšku 3 m. Proto doporučujeme použít dřeviny, které svým vzrůstem třímetrovou výšku v průběhu svého života nedosáhnou.
14. Při realizaci stavby jednotlivých stavebních objektů, které je možné realizovat dle stavebního zákona na základě pravomocného územního rozhodnutí, budou při realizaci těchto stavebních objektů respektovány následující podmínky společnosti CETIN a. s. obsažené ve vyjádření č.j. 3473/2024 ze dne 11.1.2024, které budou rovněž zapracovány do dalšího stupně dokumentace stavby, tj. do projektové dokumentace pro vydání stavebního povolení.
15. Při realizaci stavby jednotlivých stavebních objektů, které je možné realizovat dle stavebního zákona na základě pravomocného územního rozhodnutí, budou při realizaci těchto stavebních objektů respektovány následující podmínky společnosti ČEZ Distribuce, a.s. obsažené ve vyjádřeních zn.č. 0102060538 ze dne 4.1.2024, zn.č. 001142230958 ze dne 25.1.2024, které budou rovněž zapracovány do dalšího stupně dokumentace stavby, tj. do projektové dokumentace pro vydání stavebního povolení.
16. Při realizaci stavby jednotlivých stavebních objektů, které je možné realizovat dle stavebního zákona na základě pravomocného územního rozhodnutí, budou při realizaci těchto stavebních objektů respektovány následující podmínky společnosti GasNet Služby, s.r.o. obsažené ve stanovisku zn.č. 5002953624 ze dne 19.1.2024, které budou rovněž zapracovány do dalšího stupně dokumentace stavby, tj. do projektové dokumentace pro vydání stavebního povolení.
17. Při realizaci stavby jednotlivých stavebních objektů, které je možné realizovat dle stavebního zákona na základě pravomocného územního rozhodnutí, budou při realizaci těchto stavebních objektů respektovány následující podmínky Vodárenské společnosti Chrudim, a. s. obsažené ve vyjádření č.j. 024070221736 a 024070221738 ze dne 23.1.2024, které budou rovněž zapracovány do dalšího stupně dokumentace stavby, tj. do projektové dokumentace pro vydání stavebního povolení.

### III. Stanovení doby platnosti územního rozhodnutí:

1. Doba platnosti územního rozhodnutí se stanovuje na 5 let ode dne nabytí právní moci rozhodnutí.

### Účastníci řízení dle ust. § 27 odst. 1 zákona č. 500/2004 Sb., správní řád, ve znění pozdějších předpisů (dále jen správní řád) – účastníci na něž se vztahuje rozhodnutí správního orgánu:

Pardubický kraj, Komenského náměstí č.p. 125, 530 02 Pardubice-Pardubice-Staré Město  
Jiří Trunec, nar. 04.01.1957, Štěnec č.p. 40, 538 54 Jenišovice-Štěnec  
Václav Rejfa, nar. 14.02.1982, Štěnec č.p. 20, 538 54 Jenišovice-Štěnec  
Josef Rejfa, nar. 05.04.1985, Štěnec č.p. 20, 538 54 Jenišovice-Štěnec  
Václav Rejfa, nar. 25.11.1947, Štěnec č.p. 20, 538 54 Jenišovice-Štěnec

Bohuslava Rejfová, nar. 11.06.1955, Štěnec č.p. 20, 538 54 Jenišovice-Štěnec  
Božena Burešová, nar. 30.12.1943, Orel č.p. 54, 538 21 Orel  
Ladislava Dostálová, nar. 06.11.1951, Pěšice č.p. 35, 538 54 Řepníky-Pěšice  
Správa a údržba silnic Pardubického kraje, Doubravice č.p. 98, 533 53 Pardubice-Doubravice  
Petr Drahoš, nar. 12.09.1965, Pernštýnské náměstí č.p. 1, 530 02 Pardubice-Pardubice-Staré Město  
Obec Jenišovice, Jenišovice č.p. 42, 538 64 Jenišovice  
OSEVA UNI, a.s., Na Bílé č.p. 1231, 565 01 Choceň  
Zdeněk Nekvinda, nar. 22.05.1959, Mravín č.p. 3, 538 54 Jenišovice-Mravín  
Marta Nekvindová, nar. 29.05.1957, Domoradice č.p. 65, 566 01 Vysoké Mýto-Domoradice  
Miroslava Fikejzová, nar. 11.04.1936, Mravín č.p. 23, 538 54 Jenišovice-Mravín  
Tereza Hájková, nar. 20.11.1986, Kazín č.e. 261, 155 31 Praha-Lipence  
Ing. Jana Nováková, nar. 09.02.1960, Erno Košťála č.p. 974, 530 12 Pardubice-Studánka  
František Novotný, nar. 27.01.1977, Mravín č.p. 14, 538 54 Jenišovice-Mravín  
Hana Víchová, nar. 13.11.1946, Kostěnice č.p. 104, 530 02 Kostěnice  
Jiří Merkl, nar. 24.01.1975, Mravín č.p. 4, 538 54 Jenišovice-Mravín  
Anna Bláhová, nar. 29.05.1948, Na Drážce č.p. 1540, 530 03 Pardubice-Bílé Předměstí  
Josef Nečas, nar. 05.07.1981, Mravín č.p. 30, 538 54 Jenišovice-Mravín  
Adéla Nečasová, nar. 02.05.1985, Mravín č.p. 30, 538 54 Jenišovice-Mravín  
Milan Nekvinda, nar. 21.12.1953, 17. listopadu č.p. 683, 566 01 Vysoké Mýto-Litomyšlské Předměstí  
Marek Fikejz, nar. 22.01.1988, Orel č.p. 206, 538 21 Orel  
Pavel Fikejz, nar. 05.11.1984, Orel č.p. 206, 538 21 Orel  
Miroslava Hrubešová, nar. 10.10.1959, Vinary č.p. 75, 538 63 Vinary  
Vladimíra Jírová, nar. 21.09.1957, Na Výsluní č.p. 384, 538 54 Luže  
Bc. Vladimír Hrubeš, nar. 03.05.1988, Vinary č.p. 29, 538 63 Vinary  
Anna Hrubešová, nar. 19.04.1993, Mravín č.p. 15, 538 54 Jenišovice-Mravín  
Hypoteční banka, a.s., Radlická č.p. 333/150, 150 00 Praha-Radlice  
Jaroslav Merkl, nar. 26.02.1976, Mravín č.p. 4, 538 54 Jenišovice-Mravín  
Obec Jenišovice, Jenišovice č.p. 42, 538 64 Jenišovice  
Ing. Vladimír Hrubeš, nar. 17.01.1954, Vinary č.p. 29, 538 63 Vinary  
Alena Mazurová, nar. 09.03.1956, Vinary č.p. 12, 538 63 Vinary  
Ivo Málek, nar. 03.06.1964, U Poštovky č.p. 1149/3, 150 00 Praha-Košíře  
Jindřiška Štvánová, nar. 03.04.1955, Mládežnická č.p. 414, 566 01 Vysoké Mýto-Pražské Předměstí  
Martin Šrůt, nar. 26.04.1977, Vinary č.p. 34, 538 63 Vinary  
Ing. Pavlína Šrůtová, nar. 05.02.1982, Vinary č.p. 34, 538 63 Vinary  
Jaromír Janecký, nar. 01.06.1959, Džbánov č.p. 61, 566 01 Džbánov  
Jan Málek, nar. 10.06.1991, Theinova č.p. 996/2, 196 00 Praha-Čakovice  
AGRO JENIŠOVICE a.s., Lozice č.p. 16, 538 54 Lozice  
Jiří Koubek, nar. 13.10.1984, Františkov nad Ploučnicí č.p. 32, 407 23 Františkov nad Ploučnicí  
VIAGEM a.s., Sokolovská č.p. 131/86, 186 00 Praha-Karlín  
MIJIVA s.r.o., Kletice č.p. 11, 262 72 Svojšice-Kletice  
Loučná - Dašice, a.s., Palackého č.p. 485, 533 03 Dašice  
Vít Kudrna, DiS., nar. 23.10.1979, Růženy Jesenské č.p. 433/7, 500 09 Hradec Králové-Malšovice  
Dana Kudrnová, nar. 03.03.1979, Palackého náměstí č.p. 88/43, 664 91 Ivančice  
Obec Vinary, Vinary č.p. 67, 538 63 Vinary  
Peter Hudak, nar. 03.06.1945, Wolkerova č.p. 2127, 530 02 Pardubice-Zelené Předměstí  
Jana Hudaková, nar. 25.05.1945, Wolkerova č.p. 2127, 530 02 Pardubice-Zelené Předměstí  
Miroslav Petráň, nar. 07.10.1947, Vinary č.p. 13, 538 63 Vinary  
Farma Rašovice s.r.o., Rašovice č.p. 13, 391 43 Hlasivo-Rašovice  
Martin Zeiner, nar. 14.02.1974, Vinary č.p. 76, 538 63 Vinary  
Irena Zeinerová, nar. 09.05.1968, Vinary č.p. 76, 538 63 Vinary  
ČSOB Stavební spořitelna, a.s., Radlická č.p. 333/150, 150 00 Praha-Radlice



Lenka Fuksová, nar. 16.06.1977, Vinary č.p. 5, 538 63 Vinary  
Monika Čermáková, nar. 29.10.1974, Vinary č.p. 40, 538 63 Vinary  
CREDIT ALLIANCE , SE, Freyova č.p. 983/25, 190 00 Praha-Vysočany  
Petr Baťa, nar. 26.06.1984, Vinary č.p. 59, 538 63 Vinary  
Obec Vinary, Vinary č.p. 67, 538 63 Vinary  
Ing. Pavel Levinský, nar. 29.05.1956, Křičkova č.p. 415, 530 09 Pardubice-Polabiny  
Magdalena Levinská, nar. 22.10.1965, Pražská č.p. 239, 566 01 Vysoké Mýto-Pražské  
Předměstí  
Jaroslav Vodvárka, nar. 23.06.1934, Dolní Jelení č.p. 58, 534 01 Horní Jelení-Dolní Jelení  
Marie Vodvářková, nar. 22.06.1943, Dolní Jelení č.p. 58, 534 01 Horní Jelení-Dolní Jelení  
Rudolf Vopařil, nar. 06.02.1963, Stradouň č.p. 84, 538 63 Stradouň  
Olga Korečková, nar. 04.01.1945, Kozojedy č.p. 73, 537 01 Lány-Kozojedy  
František Johan, nar. 23.04.1963, Stradouň č.p. 83, 538 63 Stradouň  
Jana Marková, nar. 01.10.1968, V Peklovcích č.p. 508, 566 01 Vysoké Mýto-Pražské  
Předměstí  
František Merkl, nar. 21.08.1949, Štefánikova č.p. 558, 566 01 Vysoké Mýto-Litomyšlské  
Předměstí  
Pavla Merklová, nar. 31.05.1980, Českých bratří č.p. 745, 566 01 Vysoké Mýto-  
Litomyšlské Předměstí  
Ing. Michal Rozlivka, nar. 17.01.1977, Vraclav č.p. 144, 565 42 Vraclav  
Ing. Gabriela Kubová, nar. 24.05.1983, Smrková č.p. 2063, 500 08 Hradec Králové-Nový  
Hradec Králové  
Jaroslav Haškovec, nar. 09.04.1953, Dušníky č.p. 102, 413 01 Dušníky  
Lukáš Heller, nar. 01.05.1977, Baráčnická č.p. 808/1, 400 01 Ústí nad Labem-Bukov  
Rodinná farma H + V s.r.o., Dušníky č.p. 102, 413 01 Dušníky  
MONETA Money Bank, a.s., Vyskočilova č.p. 1442/1b, 140 00 Praha-Michle  
Obec Stradouň, Stradouň č.p. 98, 538 63 Stradouň  
Povodí Labe, státní podnik, Víta Nejedlého č.p. 951/8, 500 03 Hradec Králové-Slezské  
Předměstí  
ČEPS, a.s., Elektrárenská č.p. 774/2, 101 00 Praha-Michle  
CETIN a.s., Českomoravská č.p. 2510/19, 190 00 Praha-Libeň  
ČEZ Distribuce, a. s., Teplická č.p. 874/8, 405 02 Děčín-Děčín IV-Podmokly  
GasNet Služby, s.r.o., Plynárenská č.p. 499/1, 602 00 Brno-Zábrdovice  
Vodárenská společnost Chrudim, a.s., Novoměstská č.p. 626, 537 01 Chrudim-Chrudim II

### **Odůvodnění:**

Dne 17.06.2022 podal žadatel žádost o vydání rozhodnutí o umístění stavby.

Vzhledem ke skutečnosti, že žádost o vydání územního rozhodnutí neměla předepsané náležitosti vyzval dne 28.6.2022 pod č.j. MUVM/045811/2022 správní orgán žadatele k odstranění vad podání nejpozději do 1.9.2022 a řízení usnesením přerušil.

Dne 28.6.2022 správní orgán oslovil soudní komisařku MGR. Ditu Kuštovou pověřenou k řízení o pozůstalosti po zůstaviteli Aleši Levinském nar. 21.3.1962 vlastníku stavebního pozemku parc. č. 255/13 v k. ú. Stradouň dotčeného stavbou.

Dne 1.7.2022 obdržel správní orgán od pověřené soudní komisařky Mgr. Dity Kuštové odpověď, správním orgánem zaevidovanou pod č.j. MUVM/046593/2022 a č.j. MUVM/00/4411/2023, o okru účastníků dědického řízení po zůstaviteli pozemku parc. č. 255/13 v k. ú. Stradouň.

Dne 2.9.2022 vydal správní orgán usnesení o zastavení řízení pod č.j. MUVM/060739/2022 z důvodu nesplnění výzvy správního orgánu ze dne 28.6.2022 k odstranění vad podání ve stanovené lhůtě do 1.9.2022.

Dne 15.9.2022 obdržel správní orgán od žadatele žádost o prodloužení lhůty k odstranění vad podání, žádost doručena a zaevidována na podatelně Městského úřadu Vysoké Mýto dne 31.8.2022 pod č.j. MUVM/059890/2022. Tuto žádost správní orgán obdržel již po vydaném výše uvedeném usnesení o zastavení řízení. Na základě těchto skutečností žadatel podal proti tomuto usnesení o zastavení řízení č.j. MUVM/060739/2022 ze dne 2.9.2022 odvolání

v zákonné 15denní lhůtě pro podání odvolání. Správní orgán podanému odvolání žadatele proti usnesení o zastavení řízení vyhověl autoremedurou v rozhodnutím č.j. 064537/2022 dne 19.9.2022 s právní mocí ode dne 5.10.2022. Následně správní orgán dne 19.9.2022 pod č.j. MUVM/064809/2022 vydal usnesení o prodloužení lhůty k odstranění vad podání do 19.2.2023.

Dne 17.2.2023 obdržel správní orgán opakovanou žádost o prodloužení lhůty k odstranění vad podání, žádost zaevidována pod č.j. MUVM/011805/2023. Žádosti správní orgán vyhověl dne 23.2.2023 pod č.j. MUVM/012885/2023 usnesení o prodloužení lhůty k odstranění vad podání do 31.8.2023.

Dne 30.8.2023 obdržel správní orgán opět opakovanou žádost o prodloužení lhůty k odstranění vad podání, žádost zaevidována pod č.j. MUVM/056533/2023. Žádosti správní orgán vyhověl dne 5.9.2023 pod č.j. MUVM/057609/2023 usnesení o prodloužení lhůty k odstranění vad podání do 29.2.2024.

Dne 28.2.2024 obdržel správní orgán opět opakovanou žádost o prodloužení lhůty k odstranění vad podání, žádost zaevidována pod č.j. MUVM/016992/2024. Žádosti správní orgán vyhověl dne 29.2.2024 pod č.j. MUVM/017150/2024 usnesení o prodloužení lhůty k odstranění vad podání do 30.4.2024.

Dne 8.4.2024 žadatel odstranil vady podání doplněním žádosti o předepsané náležitosti. Doplnění žádosti bylo správním orgánem zaevidováno pod č.j. MUVM/027318/2024.

Po provedeném doplnění předepsaných náležitostí podané žádosti stavební úřad oznámil dne 15.5.2024 pod č.j. MUVM/038183/2024 zahájení územního řízení známým účastníkům řízení a dotčeným orgánům. Současně podle ustanovení § 87 odst. 1 stavebního zákona upustil od ústního jednání, protože mu byly dobře známy poměry v území a žádost poskytovala dostatečný podklad pro posouzení záměru, a stanovil, že ve lhůtě do 15 dnů od doručení tohoto oznámení o zahájení územního řízení mohou účastníci řízení uplatnit své námitky a dotčené orgány svá závazná stanoviska. Stavební úřad v oznámení o zahájení územního řízení rovněž vymezil prostor pro účastníky řízení k účelu seznámení se s podklady pro vydání rozhodnutí dle § 36 odst. 3 správního řádu, a to po dobu sedmi, která začíná běžet šestnáctým dnem ode dne doručení oznámení o zahájení územního řízení.

Dne 29.5.2024 obdržel správní orgán sdělení k vydanému oznámení o zahájení územního řízení výše uvedené stavby od Krajského úřadu Pardubického kraje, odboru rozvoje, oddělení územního plánování. Sdělení bylo zaevidováno do spisu pod č.j. MUVM/042287/2024.

Stavební úřad v provedeném územním řízení přezkoumal předloženou žádost, posoudil ji ve vztahu k námitkám účastníků řízení a požadavkům dotčených orgánů a zjistil, že jejím uskutečněním nejsou ohroženy zájmy chráněné stavebním zákonem, předpisy vydanými k jeho provedení a zvláštními předpisy.

Předložená dokumentace obsahuje povinné části s rozsahem a obsahem přizpůsobeným druhu a významu stavby, podmínkám v území, účelu využití, vlivu na životní prostředí v souladu s přílohou č. 1 vyhlášky č. 499/2006 Sb., o dokumentaci staveb, ve znění pozdějších předpisů. Po obsahové stránce byla předložená dokumentace shledána stavebním úřadem jako přehledná a úplná. Dokumentaci zpracovala v dubnu 2022 pod zak. č. 21-027-A společnost ADVISIA s.r.o., IČO 24668613, Rubeška č.p. 215/1, 190 00 Praha-Vysočany, hlavní projektant Ing. Miroslav Větrovský autorizovaný inženýr pro dopravní stavby ČKAIT 0011067, tj. osoba oprávněná podle § 158 odst. 1 stavebního zákona a § 18 zákona č. 360/1992 Sb., ve znění pozdějších předpisů. Dokumentace řeší obecné požadavky na výstavbu v míře odpovídající rozsahu a charakteru stavby. Umístění stavby je v souladu se schválenou územně plánovací dokumentací a vyhovuje obecným požadavkům na výstavbu.

Stavba je v souladu s požadavky na ochranu architektonických a urbanistických hodnot v území, s požadavky stavebního zákona a jeho prováděcích předpisů, s požadavky na veřejnou dopravní a technickou infrastrukturou, s požadavky zvláštních právních předpisů a se stanovisky dotčených orgánů podle zvláštních předpisů, neboť požadavky dotčených orgánů, vztahující se k další přípravě a realizaci záměru, byly stavebním úřadem zkoordinovány a zahrnuty do podmínek tohoto rozhodnutí a s ochranou práv a právem chráněných zájmů účastníků řízení. Umístění stavby rovněž vyhovuje obecným požadavkům na využívání území stanovených vyhláškou č. 501/2006 Sb., v platném znění. Stavební úřad rovněž posoudil podle

§ 96b odst. 1 stavebního zákona soulad stavby s územně plánovacími dokumentacemi obcí dotčených stavbou (obec s rozšířenou působností Chrudim – obec Jenišovice, katastrální území Štěnec a Mravín a obec s rozšířenou působností Vysoké Mýto – obec Vinary, katastrální území Vinary u Vysokého Mýta a obec Stradouň, katastrální území Stradouň) rovněž s cíli a úkoly územního plánování. Na základě uvedeného posouzení správní orgán dospěl k závěru, že stavba je v souladu s uvedenými požadavky.

Stanoviska sdělili:

- Městský úřad Vysoké Mýto, odbor životního prostředí, koordinované závazné stanovisko č.j. MUVM/045368/2022 ze dne 27.7.2022, souhlas k odnětí půdy ze ZPF č.j. MUVM/087935/2023 ze dne 19.12.2023.
- Městský úřad Vysoké Mýto, odbor dopravních a správních agend usnesení o zastavení řízení o povolení úpravy křižovatky – připojení silnice III/305 21 na silnici II/305 č.j. MUVM/007250/2024 ze dne 26.1.2024 a usnesení o zastavení řízení o vydání povolení zvláštního užívání silnice II/305 č.j. MUVM/025685/2024 ze dne 2.4.2024.
- Krajská hygienická stanice Pardubického kraje se sídlem v Pardubicích, územní pracoviště Ústí nad Orlicí, závazné stanovisko č.j. KHSPA 12231/2022/HOK-CR ze dne 1.7.2022.
- Ministerstvo obrany, sekce majetková, odbor ochrany územních zájmů a státního odborného dozoru, souhlasné závazné stanovisko Sp.zn. 134601/2022-1322-OÚZ-BR ze dne 19.7.2022.
- Policie České republiky, Krajské ředitelství policie Pardubického kraje, Dopravní inspektorát, stanovisko DI k PD č.j. KRPE-58866-3/Čj-2022-170306 ze dne 7.9.2022, stanovisko k PD č.j. KRPE-11118-2/ČJ-2023-170306 ze dne 16.2.2023 a vyjádření k návrhu připojení silnice, místní komunikace nebo veřejně přístupné účelové komunikace k dálnici, silnici nebo místní komunikaci, popřípadě o úpravě takového napojení č.j. KRPE-10415-2/ČJ-2024-170306 ze dne 2.2.2024.
- Městský úřad Vysoké Mýto, odbor stavebního úřadu a územního plánování, vodoprávní úřad, rozhodnutí o souhlasu k činnostem, které mohou ovlivnit vodní poměry č.j. MUVM/016006/2024 ze dne 26.2.2024.
- Obecní úřad Jenišovice, závazné stanovisko k pokácení dřevin č.j. 0085/2024/Se ze dne 3.4.2024 a rozhodnutí o povolení zvláštního užívání místní komunikace č.j. 0086/2024/Se ze dne 29.2.2024.
- Obecní úřad Stradouň, rozhodnutí o povolení ke kácení dřevin č.j. ----- ze dne 9.2.2024.
- Obecní úřad Vinary, závazné stanovisko ke kácení dřevin č.j. OUV/0117/2024 ze dne 23.2.2024 a rozhodnutí o zvláštním užívání pozemních komunikací za účelem uložení sítí č.j. OUV/0178/2024 ze dne 18.3.2024.
- Městský úřad Chrudim, odbor životního prostředí, souhrnné stanovisko odboru životního prostředí č.j. CR 005835/2024 OŽP/Ry ze dne 15.2.2024, závazné stanovisko – souhlas k trvalému odnětí půdy ze ZPF č.j. CR 097354/2023 OŽP/Po ze dne 19.12.2023, závazné stanovisko – souhlas s umístěním stavby v OP lesa na lesních pozemcích č.j. CR 005826/2024 OŽP/Je ze dne 25.3.2024.
- Městský úřad Chrudim, odbor dopravy, oddělení dopravy a komunikací, stanovisko k záměru č.j. CR 061850/2022 ODP/LD ze dne 2.8.2022, Stanovisko k záměru č.j. CR 029085/2023 ODP/LD ze dne 29.3.2023, rozhodnutí o povolení úpravy křižovatky – úprava připojení místní komunikace č.j. CR 009996/2024 ODP/LD ze dne 6.2.2024.
- Krajský úřad Pardubického kraje, odbor rozvoje, oddělení územního plánování, sdělení č.j. KrÚ 63153/2022 ze dne 5.8.2022 k žádosti o vydání závazného stanoviska a sdělení č.j. KUPA-1085/2024-5 ze dne 15.5.2024 k oznámení o zahájení územního řízení.
- Krajský úřad Pardubického kraje, odbor dopravy a silničního hospodářství, oddělení silničního hospodářství, č.j. KrÚ 55335/2022 ze dne 4.7.2022.

Opatření dotčených orgánů vydaná formou správních rozhodnutí jsou platná a vymahatelná nezávisle na tomto rozhodnutí. Ostatní podmínky vyplývající z výše uvedených stanovisek jsou zahrnuty do výrokové části tohoto rozhodnutí o umístění stavby, pakliže nebyla projektantem zapracována do předložené dokumentace pro vydání územního rozhodnutí o umístění předmětné stavby.

Vzhledem ke skutečnosti, že se jedná o stavbu dopravní liniové infrastruktury, stanovil stavební úřad v souladu s § 93 odst. 1 stavebního zákona lhůtu platnosti územního rozhodnutí na 5 let

ode dne nabytí právní moci rozhodnutí, aby byl vytvořen dostatečný časový prostor pro přípravu projektové dokumentace pro stavební řízení a případné vedení vyvlastňovacích řízení, předcházejících stavebnímu řízení.

Stavební úřad rozhodl, jak je uvedeno ve výroku rozhodnutí, za použití ustanovení právních předpisů ve výroku uvedených.

Pro toto správní řízení stavební úřad stanovil okruh účastníků v souladu s § 85 stavebního zákona, podle něhož jsou účastníky územního řízení: žadatel, tj. Pardubický kraj, IČ 70892822, Komenského náměstí č.p. 125, 530 02 Pardubice-Pardubice-Staré Město, kterého zastupuje na základě plné moci společnost ADVISIA s.r.o., IČO 24668613, Rubeška č.p. 215/1, 190 00 Praha-Vysočany (účastník řízení podle § 85 odst. 1 písm. a) stavebního zákona) a obec, na jejímž území má být požadovaný záměr uskutečněn, tj. Obec Jenišovice, IČ 270237, Jenišovice č.p. 42, 538 64 Jenišovice u Chrudimě, Obec Vinary, IČ 271144, Vinary č.p. 67, 53863 Vinary, Obec Stradouň, IČ 00270962, Stradouň č.p. 98, 53863 Stradouň (účastníci řízení podle § 85 odst. 1 písm. b) stavebního zákona). Dále vlastník pozemku nebo stavby, na kterých má být požadovaný záměr uskutečněn, není-li sám žadatelem, nebo ten, kdo má jiné věcné právo k tomuto pozemku nebo stavbě, osoby jejichž vlastnické nebo jiné věcné právo k sousedním stavbám nebo sousedním pozemkům nebo stavbám na nich může být územním rozhodnutím přímo dotčeno a osoby, o kterých tak stanoví zvláštní předpis.

Stavební úřad posoudil splnění výše uvedených podmínek s ohledem na druh a účel umísťované stavby včetně posouzení místních poměrů a dopadů na okolí a statut účastníka územního řízení přiznal těmto subjektům a osobám:

Účastníci řízení podle § 85 odst. 2 písm. a) stavebního zákona:

Jiří Trunec, Štěnec č.p. 40, Jenišovice, 538 54 Luže

Václav Rejfa, Štěnec č.p. 20, Jenišovice, 538 54 Luže

Josef Rejfa, Štěnec č.p. 20, Jenišovice, 538 54 Luže

Václav Rejfa, Štěnec č.p. 20, Jenišovice, 538 54 Luže

Bohuslava Rejfová, Štěnec č.p. 20, Jenišovice, 538 54 Luže

Božena Burešová, Orel č.p. 54, 538 21 Slatiňany

Ladislava Dostálová, Pěšice č.p. 35, Řepníky, 538 54 Luže

Správa a údržba silnic Pardubického kraje, Doubravice č.p. 98, 533 53 Pardubice 19

Petr Drahoš, Pernštýnské náměstí č.p. 1, Pardubice-Staré Město, 530 02 Pardubice 2

OSEVA UNI, a.s., Na Bílé č.p. 1231, 565 01 Choceň 1

Zdeněk Nekvinda, Mravín č.p. 3, Jenišovice, 538 54 Luže

Marta Nekvindová, Domoradice č.p. 65, 566 01 Vysoké Mýto

Miroslava Fikejzová, Mravín č.p. 23, Jenišovice, 538 54 Luže

Tereza Hájková, Kazín č.e. 261, Praha 5-Lipence, 155 31 Praha 511

Ing. Jana Nováková, Erno Košťála č.p. 974, Studánka, 530 12 Pardubice 12

František Novotný, Mravín č.p. 14, Jenišovice, 538 54 Luže

Hana Víchová, Kostěnice č.p. 104, 530 02 Pardubice 2

Jiří Merkl, Mravín č.p. 4, Jenišovice, 538 54 Luže

Anna Bláhová, Na Drážce č.p. 1540, Bílé Předměstí, 530 03 Pardubice 3

Josef Nečas, Mravín č.p. 30, Jenišovice, 538 54 Luže

Adéla Nečasová, Mravín č.p. 30, Jenišovice, 538 54 Luže

Milan Nekvinda, 17. listopadu č.p. 683, Litomyšlské Předměstí, 566 01 Vysoké Mýto

Marek Fikejz, Orel č.p. 206, 538 21 Slatiňany

Pavel Fikejz, Orel č.p. 206, 538 21 Slatiňany  
Miroslava Hrubešová, Vinary č.p. 75, 538 63 Chroustovice  
Vladimíra Jírová, Na Výsluní č.p. 384, 538 54 Luže  
Bc. Vladimír Hrubeš, Vinary č.p. 29, 538 63 Chroustovice  
Anna Hrubešová, Mravín č.p. 15, Jenišovice, 538 54 Luže  
Hypoteční banka, a.s., Radlická č.p. 333/150, 150 00 Praha 5-Radlice  
Jaroslav Merkl, Mravín č.p. 4, Jenišovice, 538 54 Luže  
Ing. Vladimír Hrubeš, Vinary č.p. 29, 538 63 Chroustovice  
Alena Mazurová, Vinary č.p. 12, 538 63 Chroustovice  
Ivo Málek, U Poštovky č.p. 1149/3, 150 00 Praha 5-Košíře  
Jindřiška Štvánová, Mládežnická č.p. 414, Pražské Předměstí, 566 01 Vysoké Mýto  
Martin Šrůt, Vinary č.p. 34, 538 63 Chroustovice  
Ing. Pavlína Šrůtová, Vinary č.p. 34, 538 63 Chroustovice  
Jaromír Janecký, Džbánov č.p. 61, 566 01 Vysoké Mýto  
Jan Málek, Theinova č.p. 996/2, Praha 9-Čakovice, 196 00 Praha 96  
AGRO JENIŠOVICE a.s., Lozice č.p. 16, 538 54 Luže  
Jiří Koubek, Františkov nad Ploučnicí č.p. 32, 407 23 Františkov nad Ploučnicí  
VIAGEM a.s., Sokolovská č.p. 131/86, Praha 8-Karlín, 186 00 Praha 86  
MIJIVA s.r.o., Kletice č.p. 11, Svojsice, 262 72 Březnice  
Loučná - Dašice, a.s., Palackého č.p. 485, 533 03 Dašice v Čechách  
Vít Kudrna, DiS., Růženy Jesenské č.p. 433/7, Malšovice, 500 09 Hradec Králové 9  
Dana Kudrnová, Palackého náměstí č.p. 88/43, 664 91 Ivančice  
Peter Hudak, Wolkerova č.p. 2127, Zelené Předměstí, 530 02 Pardubice 2  
Jana Hudaková, Wolkerova č.p. 2127, Zelené Předměstí, 530 02 Pardubice 2  
Miroslav Petráň, Vinary č.p. 13, 538 63 Chroustovice  
Farma Rašovice s.r.o., Rašovice č.p. 13, Hlasivo, 391 43 Mladá Vožice  
Martin Zeiner, Vinary č.p. 76, 538 63 Chroustovice  
Irena Zeinerová, Václavská č.p. 567, Chrudim II, 537 01 Chrudim 1  
trvalý pobyt: Vinary č.p. 76, 538 63 Chroustovice  
ČSOB Stavební spořitelna, a.s., Radlická č.p. 333/150, 150 00 Praha 5-Radlice  
Lenka Fuksová, Vinary č.p. 5, 538 63 Chroustovice  
Monika Čermáková, Vinary č.p. 40, 538 63 Chroustovice  
CREDIT ALLIANCE , SE, Freyova č.p. 983/25, 190 00 Praha 9-Vysočany  
Petr Baťa, Vinary č.p. 59, 538 63 Chroustovice  
Ing. Pavel Levinský, Kříčkova č.p. 415, Polabiny, 530 09 Pardubice 9  
Magdalena Levinská, Pražská č.p. 239, Pražské Předměstí, 566 01 Vysoké Mýto  
Jaroslav Vodvárka, Dolní Jelení č.p. 58, Horní Jelení, 534 01 Holice v Čechách  
Marie Vodvářková, Dolní Jelení č.p. 58, Horní Jelení, 534 01 Holice v Čechách  
Rudolf Vopařil, Stradouň č.p. 84, 538 63 Chroustovice

Olga Korečková, Kozojedy č.p. 73, Lány, 537 01 Chrudim 1  
František Johan, Stradouň č.p. 83, 538 63 Chroustovice  
Jana Marková, V Peklovcích č.p. 508, Pražské Předměstí, 566 01 Vysoké Mýto  
František Merkl, Štefánikova č.p. 558, Litomyšlské Předměstí, 566 01 Vysoké Mýto  
Pavla Merklová, Českých bratří č.p. 745, Litomyšlské Předměstí, 566 01 Vysoké Mýto  
Ing. Michal Rozlivka, Vraclav č.p. 144, 565 42 Vraclav  
Ing. Gabriela Kubová, Smrková č.p. 2063, Nový Hradec Králové, 500 08 Hradec Králové 8  
Jaroslav Haškovec, Dušníky č.p. 102, 413 01 Roudnice nad Labem  
Lukáš Heller, Baráčnická č.p. 808/1, Bukov, 400 01 Ústí nad Labem 1  
Rodinná farma H + V s.r.o., Dušníky č.p. 102, 413 01 Roudnice nad Labem  
MONETA Money Bank, a.s., Vyskočilova č.p. 1442/1b, 140 00 Praha 4-Michle  
Povodí Labe, státní podnik, Víta Nejedlého č.p. 951/8, Slezské Předměstí, 500 03 Hradec Králové 3  
ČEPS, a.s., Elektrárenská č.p. 774/2, Praha 10-Michle, 101 00 Praha 101  
CETIN a.s., Českomoravská č.p. 2510/19, 190 00 Praha 9-Libeň  
ČEZ Distribuce, a. s., Teplická č.p. 874/8, Děčín IV-Podmokly, 405 02 Děčín 2  
GasNet Služby, s.r.o., Plynárenská č.p. 499/1, Zábrdovice, 602 00 Brno 2  
Vodárenská společnost Chrudim, a.s., Novoměstská č.p. 626, Chrudim II, 537 01 Chrudim 1

Účastníci řízení podle § 85 odst. 2 písm. b) stavebního zákona:

Osoby s vlastnickými nebo jinými věcnými právy k sousedním pozemkům a stavbám bez č.p./č.e nacházejících se na těchto pozemcích:

st. p. 24, 35, 53, 36, 37/1, 38, 48, 49, parc. č. 528, 368/11, 368/10, 272/7, 353/7, 368/9, 353/9, 368/14, 368/15, 353/10, 272/14, 272/8, 495/5, 272/10, 272/9, 368/4, 376/1, 495/11, 414/1, 416 v katastrálním území Štěnec, st. p. 70, 17/1, 16/1, 17/2, 18, 80, 78, 61, parc. č. 55/1, 53, 50, 81/11, 320, 40/4, 44/2, 537, 510/1, 30/1, 30/2, 315, 512, 314, 511, 310/2, 27/1, 324/1, 27/2, 506, 243/1, 287/1, 262/2, 241/2, 241/3, 246, 251/1, 509/5 v katastrálním území Mravín, st. p. 46, 65, 31/1, 49, 48, 50, 47, 30/3, 51, 30/1, 52/1, 98, 52/3, 53, 44, 31/2, 38, 55, 37, 32/1, 74, 28, 33, parc. č. 367/2, 374/1, 357/1, 588, 315/2, 374/3, 316/1, 587/1, 318/1, 316/2, 307/2, 248/5, 248/6, 318/4, 248/7, 248/8, 318/5, 248/9, 318/6, 248/10, 318/7, 248/20, 318/8, 205/4, 205/1, 205/2, 205/3, 205/5, 205/6, 318/9, 205/10, 205/7, 248/15, 192/4, 249/2, 269/2, 172/5, 172/6, 172/4, 172/3, 125/1, 172/9, 172/16, 172/8, 172/7, 124/2, 248/22, 251/2, 251/5, 251/6, 192/15, 598/6, 251/3, 87, 192/13, 251/1, 586/48, 586/61, 92/1, 86/1, 113, 110/1, 111, 211/24, 119/7, 119/2, 119/5, 119/6, 107/1, 119/3, 106, 251/7, 86/3, 96/1, 318/13, 189/3, 585, 568/23, 109, 570/2, 115, 568/24, 120/1, 601/3, 120/4, 584/1, 602/1, 569/1, 568/9, 569/11, 602/2, 89, 602/20, 121/1, 569/17, 5, 569/20, 569/23 v katastrálním území Vinary u Vysokého Mýta, st. p. 110, parc. č. 255/9, 255/7, 255/24, 190/2, 190/3, 190/1, 162, 255/4, 173, 189/1, 189/2, 255/6, 189/3, 255/3, 255/5, 189/4, 255/21, 218/2, 272, 251/2, 251/11, 299, 251/1, 306, 305/2, 328/5, 251/10, 251/6, 251/7, 251/5, 276/3, 251/9, 276/2, 251/8, 251/4, 251/3 v katastrálním území Stradouň.

Osoby s vlastnickými nebo jinými věcnými právy k sousedním stavbám:

Vinary č.p. 12, č.p. 55, č.p. 2, č.p. 9, č.p. 10, č.p. 8, č.p. 11, č.p. 62, č.p. 7, č.p. 1, č.p. 5, č.p. 76, č.p. 14, č.p. 36, č.p. 39, č.p. 61, č.p. 41, č.p. 17, č.p. 80 a č.p. 20.

Stavební úřad v tomto řízení neshledal splnění podmínek pro oznámení osobám podle zvláštního právního předpisu, v souladu s § 70 zákona č. 114/1992 Sb. o ochraně přírody a krajiny, ve znění pozdějších předpisů a z tohoto důvodu nebyly informovány občanská sdružení a spolky, které mají podanou u zdejšího úřadu písemnou žádost.

Po celou dobu řízení bylo doručováno v souladu s § 87 a 92 stavebního zákona účastníkům řízení podle § 85 odst. 1 písm. a), b) a § 85 odst. 2 písm. a) stavebního zákona jednotlivě, poštou na doručenkou nebo do datové schránky a účastníkům řízení podle § 85 odst. 2 písm. b) veřejnou vyhláškou prostřednictvím úřední desky v souladu s § 144 odst. 6 správního řádu.

Vypořádání s návrhy a námitkami účastníků:

K řízení byla vydána tato vyjádření správců inž. sítí, dopravní infrastruktury a vodních toků:

- ČEZ Distribuce, a. s. vyjádření zn.č. 0102060538 ze dne 4.1.2024 a zn.č. 001142230958 ze dne 25.1.2024.
- Správa a údržba silnic Pardubického kraje souhrnné stanovisko k dokumentaci pro umístění stavby č.j. SUSPK//2022 ze dne 22.6.2022, vyjádření vlastníka dopravní infrastruktury ke stavebnímu záměru (SO 430 – veřejné osvětlení) č.j. SÚSPK/619/2024.
- Povodí Labe, státní podnik stanovisko č.j. PLa/2024/002044 ze dne 13.2.2024.
- Čeps, a.s., sdělení o poloze technické infrastruktury č.j. 00129/2024/TSV ze dne 4.1.2024, stanovisko vlastníka technické infrastruktury k podmínkám dotčených OP č.j. 00344/2024/TSV ze dne 15.1.2024, souhlas s činností v OP distribuční soustavy č.j. 00523/2024/TSV ze dne 15.1.2024.
- CETIN a.s. vyjádření o existenci sítě el. komunikací a stanovení všeobecných podmínek sítě pro územní řízení č.j. 3473/24 ze dne 11.1.20224.
- GasNet Služby, s.r.o. vyjádření zn.č. 5002953624 ze dne 19.1.2024.
- Vodárenská společnost Chrudim, a.s., vyjádření pro územní a stavební režim č.j. 024070221736 a č.j. 024070221738 ze dne 23.1.2024.
- Obec Vinary vyjádření k PD č.j. OUV/0117/2024 ze dne 20.2.2024.
- Obec Jenišovice vyjádření k PD č.j. 0045/2024/Se ze dne 1.3.2024.
- Obec Stradouň vyjádření č.j. STR2/2024 ze dne 29.1.2024.

Podmínky vyplývající z výše uvedených vyjádření a stanovisek, které se dotýkají vlastního umístění stavby popř. provádění stavby, jsou zahrnuty do podmínek výrokové části tohoto rozhodnutí o umístění stavby popř. do poučení tohoto rozhodnutí, pakliže nebyly projektantem zapracovány do předložené dokumentace pro vydání územního rozhodnutí o umístění předmětné stavby.

Vypořádání s vyjádřeními účastníků k podkladům rozhodnutí:

- Účastníci se k podkladům rozhodnutí nevyjádřili.

### **Poučení účastníků:**

Proti tomuto rozhodnutí se lze odvolat do 15 dnů ode dne jeho oznámení ke Krajskému úřadu Pardubického kraje podáním u zdejšího správního orgánu.

Odvolání se podává s potřebným počtem stejnopisů tak, aby jeden stejnopis zůstal správnímu orgánu a aby každý účastník dostal jeden stejnopis. Nepodá-li účastník potřebný počet stejnopisů, vyhotoví je správní orgán na náklady účastníka. Odvoláním lze napadnout výrokovou část rozhodnutí, jednotlivý výrok nebo jeho vedlejší ustanovení. Odvolání jen proti odůvodnění rozhodnutí je nepřipustné.

Stavební úřad po dni nabytí právní moci územního rozhodnutí doručí žadateli stejnopis písemného vyhotovení územního rozhodnutí opatřený doložkou právní moci spolu s ověřenou grafickou přílohou, stejnopis písemného vyhotovení územního rozhodnutí opatřený doložkou

právní moci doručí, jde-li o stavby podle § 15 nebo 16 stavebního zákona, také stavebnímu úřadu příslušnému k povolení stavby.

Rozhodnutí má podle § 93 odst. 1 stavebního zákona platnost 2 roky. Podmínky rozhodnutí o umístění stavby platí po dobu trvání stavby či zařízení, nedošlo-li z povahy věci k jejich konzumaci.

**Stavební objekty SO 430 Přeložky a nové vedení VO a SO 450 Příprava pro kabelové vedení vysokorychlostních sítí elektronických komunikací je možné realizovat na základě tohoto pravomocného územního rozhodnutí o umístění stavby.**

**Příloha:**

- 1 x volně zmenšený koordinační situační výkres (výkres dokumentace stavby č. C.3.1)  
1 listy A3
- 1 x volně zmenšený koordinační situační výkres (výkres dokumentace stavby č. C.3.2)  
1 listy A3
- 1 x volně zmenšený koordinační situační výkres (výkres dokumentace stavby č. C.3.3)  
1 listy A3
- 1 x volně zmenšený koordinační situační výkres (výkres dokumentace stavby č. C.3.4)  
1 listy A3

*“ Otisk úředního razítka “*

Petr Machata

oprávněná úřední osoba odboru stavebního úřadu a územního plánování

**Tato písemnost musí být vyvěšena na úředních deskách Městského úřadu Vysoké Mýto, Obecní úřad Vinary, Obecní úřad Jenišovice a Obecní úřad Stradouň po dobu plných 15 dnů, tj. den vyvěšení a svěšení se nepočítá, 15. dnem nastávají účinky doručení.**

Vyvěšeno dne: .....

Svěšeno dne: .....

Tato písemnost byla zveřejněna na elektronické úřední desce na adrese:

www..... dne: .....

Razítko, podpis orgánu, který potvrzuje vyvěšení a sejmutí oznámení.

**Poplatek:**

Správní poplatek podle zákona č. 634/2004 Sb., o správních poplatcích se nevyměřuje.



**Obdrží:****účastníci řízení podle § 85 odst. 1 písm. a) stavebního zákona (dodejky, IDDS):**

ADVISIA s.r.o., IDDS: j4zqkqv

sídlo: Rubeška č.p. 215/1, 190 00 Praha 9-Vysočany

zastoupení pro: Pardubický kraj, Komenského náměstí č.p. 125, 530 02 Pardubice-Pardubice-Staré Město

**účastníci řízení podle § 85 odst. 1 písm. b) stavebního zákona (dodejky, IDDS)**

Obec Jenišovice, IDDS: cshb2qa

sídlo: Jenišovice č.p. 42, 538 64 Jenišovice u Chrudimě

Obec Vinary, IDDS: p5ma5ma

sídlo: Vinary č.p. 67, 538 63 Chroustovice

Obec Stradouň, IDDS: y64b7vt

sídlo: Stradouň č.p. 98, 538 63 Chroustovice

**účastníci řízení podle § 85 odst. 2 písm. a) stavebního zákona (dodejky, IDDS)**

Jiří Trunec, Štěnec č.p. 40, Jenišovice, 538 54 Luže

Václav Rejfa, IDDS: gdz8uqu

trvalý pobyt: Štěnec č.p. 20, Jenišovice, 538 54 Luže

Josef Rejfa, Štěnec č.p. 20, Jenišovice, 538 54 Luže

Václav Rejfa, Štěnec č.p. 20, Jenišovice, 538 54 Luže

Bohuslava Rejfová, Štěnec č.p. 20, Jenišovice, 538 54 Luže

Božena Burešová, Orel č.p. 54, 538 21 Slatiňany

Ladislava Dostálová, Pěšice č.p. 35, Řepníky, 538 54 Luže

Správa a údržba silnic Pardubického kraje, IDDS: ffhk8fq

sídlo: Doubravice č.p. 98, 533 53 Pardubice 19

Petr Drahoš, Pernštýnské náměstí č.p. 1, Pardubice-Staré Město, 530 02 Pardubice 2

OSEVA UNI, a.s., IDDS: trcrqx2

sídlo: Na Bílé č.p. 1231, 565 01 Choceň 1

Zdeněk Nekvinda, Mravín č.p. 3, Jenišovice, 538 54 Luže

Marta Nekvindová, Domoradice č.p. 65, 566 01 Vysoké Mýto

Miroslava Fikejzová, Mravín č.p. 23, Jenišovice, 538 54 Luže

Tereza Hájková, IDDS: 93gcapk

trvalý pobyt: Kazín č.e. 261, Praha 5-Lipence, 155 31 Praha 511

Ing. Jana Nováková, Erno Košťála č.p. 974, Studánka, 530 12 Pardubice 12

František Novotný, Mravín č.p. 14, Jenišovice, 538 54 Luže

Hana Víchová, Kostěnice č.p. 104, 530 02 Pardubice 2

Jiří Merkl, Mravín č.p. 4, Jenišovice, 538 54 Luže

Anna Bláhová, Na Drážce č.p. 1540, Bílé Předměstí, 530 03 Pardubice 3

Josef Nečas, Mravín č.p. 30, Jenišovice, 538 54 Luže

Adéla Nečasová, Mravín č.p. 30, Jenišovice, 538 54 Luže

Milan Nekvinda, 17. listopadu č.p. 683, Litomyšlské Předměstí, 566 01 Vysoké Mýto

Marek Fikejz, Orel č.p. 206, 538 21 Slatiňany

Pavel Fikejz, Orel č.p. 206, 538 21 Slatiňany

Miroslava Hruběšová, Vinary č.p. 75, 538 63 Chroustovice

Vladimíra Jírová, Na Výsluní č.p. 384, 538 54 Luže

Bc. Vladimír Hruběš, IDDS: r7ied6k

trvalý pobyt: Vinary č.p. 29, 538 63 Chroustovice

Anna Hruběšová, IDDS: 67jni2r

trvalý pobyt: Mravín č.p. 15, Jenišovice, 538 54 Luže

Hypoteční banka, a.s., IDDS: 5azegu5

sídlo: Radlická č.p. 333/150, 150 00 Praha 5-Radlice

Jaroslav Merkl, Mravín č.p. 4, Jenišovice, 538 54 Luže

Ing. Vladimír Hruběš, IDDS: 6ij3v4s

trvalý pobyt: Vinary č.p. 29, 538 63 Chroustovice  
Alena Mazurová, Vinary č.p. 12, 538 63 Chroustovice  
Ivo Málek, U Poštovky č.p. 1149/3, 150 00 Praha 5-Košíře  
Jindřiška Štvánová, Mládežnická č.p. 414, Pražské Předměstí, 566 01 Vysoké Mýto  
Martin Šrůt, Vinary č.p. 34, 538 63 Chroustovice  
Ing. Pavlína Šrůtová, Vinary č.p. 34, 538 63 Chroustovice  
Jaromír Janecký, Džbánov č.p. 61, 566 01 Vysoké Mýto  
Jan Málek, Theinova č.p. 996/2, Praha 9-Čakovice, 196 00 Praha 96  
AGRO JENÍŠOVICE a.s., IDDS: wzqu67v  
sídlo: Lozice č.p. 16, 538 54 Luže  
Jiří Koubek, IDDS: r72irv2  
trvalý pobyt: Františkov nad Ploučnicí č.p. 32, 407 23 Františkov nad Ploučnicí  
VIAGEM a.s., IDDS: i4rm79c  
sídlo: Sokolovská č.p. 131/86, Praha 8-Karlín, 186 00 Praha 86  
MIJIVA s.r.o., IDDS: 5y664bh  
sídlo: Kletice č.p. 11, Svojšice, 262 72 Březnice  
Loučná - Dašice, a.s., IDDS: ek5ezny  
sídlo: Palackého č.p. 485, 533 03 Dašice v Čechách  
Vít Kudrna, DiS., Růženy Jesenské č.p. 433/7, Malšovice, 500 09 Hradec Králové 9  
Dana Kudrnová, IDDS: f635p8i  
trvalý pobyt: Palackého náměstí č.p. 88/43, 664 91 Ivančice  
Peter Hudak, Wolkerova č.p. 2127, Zelené Předměstí, 530 02 Pardubice 2  
Jana Hudaková, Wolkerova č.p. 2127, Zelené Předměstí, 530 02 Pardubice 2  
Miroslav Petráň, Vinary č.p. 13, 538 63 Chroustovice  
Farma Rašovice s.r.o., IDDS: 6mpuq6x  
sídlo: Rašovice č.p. 13, Hlasivo, 391 43 Mladá Vožice  
Martin Zeiner, Vinary č.p. 76, 538 63 Chroustovice  
Irena Zeinerová, Václavská č.p. 567, Chrudim II, 537 01 Chrudim 1  
trvalý pobyt: Vinary č.p. 76, 538 63 Chroustovice  
ČSOB Stavební spořitelna, a.s., IDDS: ukmjqq2  
sídlo: Radlická č.p. 333/150, 150 00 Praha 5-Radlice  
Lenka Fuksová, Vinary č.p. 5, 538 63 Chroustovice  
Monika Čermáková, Vinary č.p. 40, 538 63 Chroustovice  
CREDIT ALLIANCE , SE, IDDS: afsyz7h  
sídlo: Freyova č.p. 983/25, 190 00 Praha 9-Vysočany  
Petr Baťa, IDDS: cvrtqp7  
trvalý pobyt: Vinary č.p. 59, 538 63 Chroustovice  
Ing. Pavel Levinský, Kříčkova č.p. 415, Polabiny, 530 09 Pardubice 9  
Magdalena Levinská, Pražská č.p. 239, Pražské Předměstí, 566 01 Vysoké Mýto  
Jaroslav Vodvářka, Dolní Jelení č.p. 58, Horní Jelení, 534 01 Holice v Čechách  
Marie Vodvářková, Dolní Jelení č.p. 58, Horní Jelení, 534 01 Holice v Čechách  
Rudolf Vopařil, Stradouň č.p. 84, 538 63 Chroustovice  
Olga Korečková, Kozojedy č.p. 73, Lány, 537 01 Chrudim 1  
František Johan, Stradouň č.p. 83, 538 63 Chroustovice  
Jana Marková, V Peklovcích č.p. 508, Pražské Předměstí, 566 01 Vysoké Mýto  
František Merkl, Štefánikova č.p. 558, Litomyšlské Předměstí, 566 01 Vysoké Mýto  
Pavla Merklová, Českých bratří č.p. 745, Litomyšlské Předměstí, 566 01 Vysoké Mýto  
Ing. Michal Rozlivka, Vraclav č.p. 144, 565 42 Vraclav  
Ing. Gabriela Kubová, Smrková č.p. 2063, Nový Hradec Králové, 500 08 Hradec Králové 8  
Jaroslav Haškovec, Dušníky č.p. 102, 413 01 Roudnice nad Labem  
Lukáš Heller, Baráčnická č.p. 808/1, Bukov, 400 01 Ústí nad Labem 1  
Rodinná farma H + V s.r.o., IDDS: 7scvnnx  
sídlo: Dušníky č.p. 102, 413 01 Roudnice nad Labem  
MONETA Money Bank, a.s., IDDS: 3kpd8nk  
sídlo: Vyskočilova č.p. 1442/1b, 140 00 Praha 4-Michle  
Povodí Labe, státní podnik, IDDS: dbyt8g2  
sídlo: Víta Nejedlého č.p. 951/8, Slezské Předměstí, 500 03 Hradec Králové 3  
ČEPS, a.s., IDDS: seccdqd

sídlo: Elektrárenská č.p. 774/2, Praha 10-Michle, 101 00 Praha 101  
CETIN a.s., IDDS: qa7425t  
sídlo: Českomoravská č.p. 2510/19, 190 00 Praha 9-Libeň  
ČEZ Distribuce, a. s., IDDS: v95uqfy  
sídlo: Teplická č.p. 874/8, Děčín IV-Podmokly, 405 02 Děčín 2  
GasNet Služby, s.r.o., IDDS: jnnyjs6  
sídlo: Plynárenská č.p. 499/1, Zábrdovice, 602 00 Brno 2  
Vodárenská společnost Chrudim, a.s., IDDS: 3b9gxrh  
sídlo: Novoměstská č.p. 626, Chrudim II, 537 01 Chrudim 1

**účastníci řízení podle § 85 odst. 2 písm. b) stavebního zákona (veřejnou vyhláškou):**

Osoby s vlastnickými nebo jinými věcnými právy k sousedním pozemkům a stavbám bez č.p./č.e nacházejících se na těchto pozemcích:

st. p. 24, 35, 53, 36, 37/1, 38, 48, 49, parc. č. 528, 368/11, 368/10, 272/7, 353/7, 368/9, 353/9, 368/14, 368/15, 353/10, 272/14, 272/8, 495/5, 272/10, 272/9, 368/4, 376/1, 495/11, 414/1, 416 v katastrálním území Štěnec, st. p. 70, 17/1, 16/1, 17/2, 18, 80, 78, 61, parc. č. 55/1, 53, 50, 81/11, 320, 40/4, 44/2, 537, 510/1, 30/1, 30/2, 315, 512, 314, 511, 310/2, 27/1, 324/1, 27/2, 506, 243/1, 287/1, 262/2, 241/2, 241/3, 246, 251/1, 509/5 v katastrálním území Mravín, st. p. 46, 65, 31/1, 49, 48, 50, 47, 30/3, 51, 30/1, 52/1, 98, 52/3, 53, 44, 31/2, 38, 55, 37, 32/1, 74, 28, 33, parc. č. 367/2, 374/1, 357/1, 588, 315/2, 374/3, 316/1, 587/1, 318/1, 316/2, 307/2, 248/5, 248/6, 318/4, 248/7, 248/8, 318/5, 248/9, 318/6, 248/10, 318/7, 248/20, 318/8, 205/4, 205/1, 205/2, 205/3, 205/5, 205/6, 318/9, 205/10, 205/7, 248/15, 192/4, 249/2, 269/2, 172/5, 172/6, 172/4, 172/3, 125/1, 172/9, 172/16, 172/8, 172/7, 124/2, 248/22, 251/2, 251/5, 251/6, 192/15, 598/6, 251/3, 87, 192/13, 251/1, 586/48, 586/61, 92/1, 86/1, 113, 110/1, 111, 211/24, 119/7, 119/2, 119/5, 119/6, 107/1, 119/3, 106, 251/7, 86/3, 96/1, 318/13, 189/3, 585, 568/23, 109, 570/2, 115, 568/24, 120/1, 601/3, 120/4, 584/1, 602/1, 569/1, 568/9, 569/11, 602/2, 89, 602/20, 121/1, 569/17, 5, 569/20, 569/23 v katastrálním území Vinary u Vysokého Mýta, st. p. 110, parc. č. 255/9, 255/7, 255/24, 190/2, 190/3, 190/1, 162, 255/4, 173, 189/1, 189/2, 255/6, 189/3, 255/3, 255/5, 189/4, 255/21, 218/2, 272, 251/2, 251/11, 299, 251/1, 306, 305/2, 328/5, 251/10, 251/6, 251/7, 251/5, 276/3, 251/9, 276/2, 251/8, 251/4, 251/3 v katastrálním území Stradouň.

Osoby s vlastnickými nebo jinými věcnými právy k sousedním stavbám:

Vinary č.p. 12, č.p. 55, č.p. 2, č.p. 9, č.p. 10, č.p. 8, č.p. 11, č.p. 62, č.p. 7, č.p. 1, č.p. 5, č.p. 76, č.p. 14, č.p. 36, č.p. 39, č.p. 61, č.p. 41, č.p. 17, č.p. 80 a č.p. 20.

**dotčené orgány (dodejky, IDDS):**

Krajský úřad Pardubického kraje, ODSH - oddělení silničního hospodářství a dopravní obslužnosti, IDDS: z28bwu9

sídlo: Komenského náměstí č.p. 125, Pardubice-Staré Město, 530 02 Pardubice 2

Městský úřad Chrudim, odbor životního prostředí, IDDS: 3y8b2pi

sídlo: Pardubická č.p. 67, 537 16 Chrudim

Městský úřad Chrudim, odbor dopravy, oddělení dopravy a komunikací, IDDS: 3y8b2pi

sídlo: Pardubická č.p. 67, 537 16 Chrudim

Městský úřad Vysoké Mýto, odbor životního prostředí, B. Smetany č.p. 92, Město, 566 01 Vysoké Mýto

Městský úřad Vysoké Mýto, odbor stavebního úřadu a územního plánování, vodoprávní úřad, B.Smetany č.p. 92, 566 32 Vysoké Mýto - Město

Městský úřad Vysoké Mýto, odbor dopravních a správních agend, B.Smetany č.p. 92, Město, 566 01 Vysoké Mýto

Krajská hygienická stanice Pardubického kraje se sídlem v Pardubicích, IDDS: 23wai86

sídlo: Mezi Mosty č.p. 1793, Bílé Předměstí, 530 03 Pardubice 3

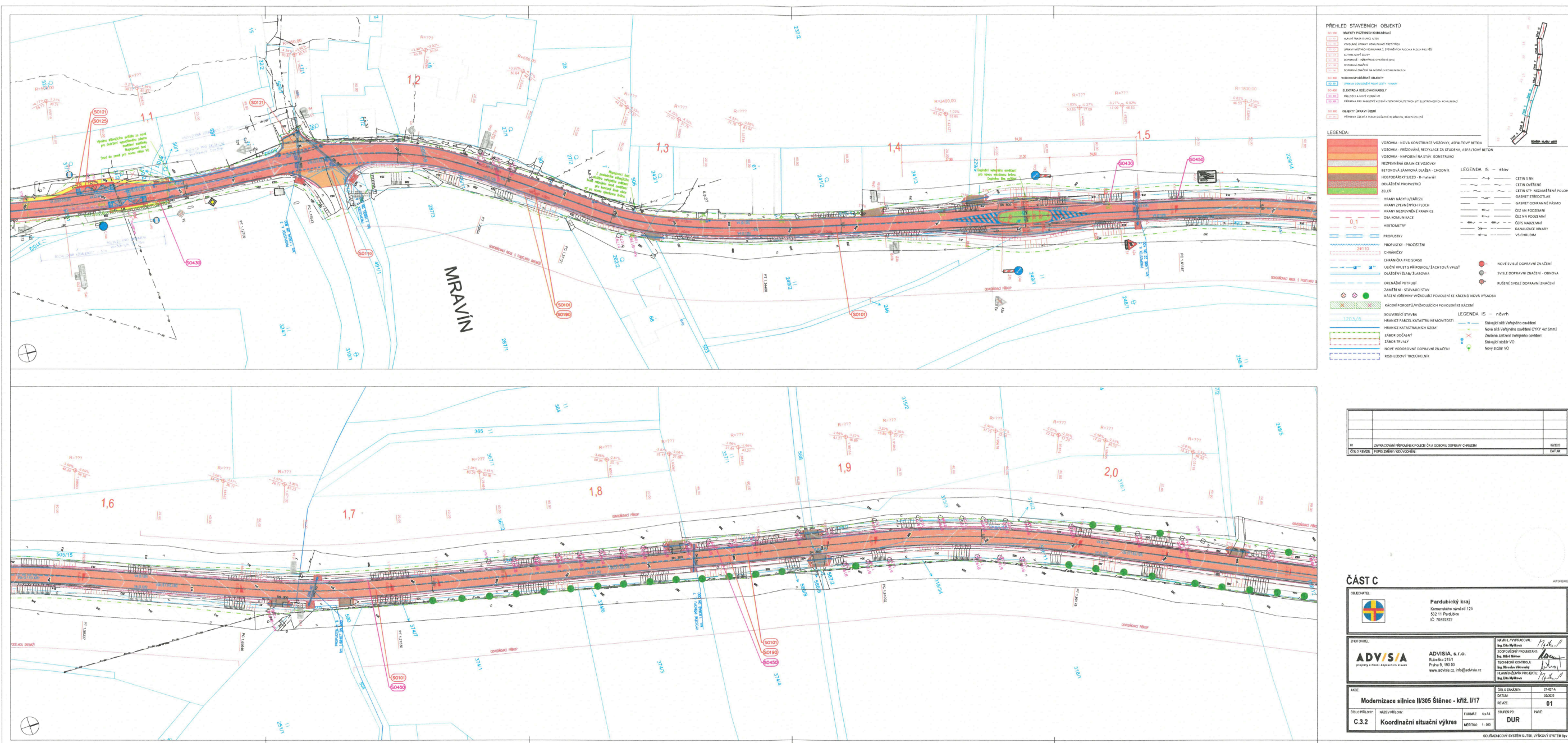
Ministerstvo obrany, Sekce majetková, odbor ochrany územních zájmů a státního odborného dozoru, IDDS: hjyaavk

sídlo: Tychonova č.p. 221/1, 160 00 Praha 6-Hradčany  
Policie České republiky, Krajské ředitelství policie Pardubického kraje, územní odbor Chrudim,  
Dopravní inspektorát, IDDS: ndihp32  
sídlo: Všešrdovo náměstí č.p. 46, Chrudim I, 537 20 Chrudim 1  
Obecní úřad Vinary, IDDS: p5ma5ma  
sídlo: Vinary č.p. 67, 538 63 Chroustovice  
Obecní úřad Jenišovice, IDDS: cshb2qa  
sídlo: Jenišovice č.p. 42, 538 64 Jenišovice u Chrudimě  
Obecní úřad Stradouň, silniční správní úřad, IDDS: y64b7vt  
sídlo: Stradouň č.p. 98, 538 63 Chroustovice  
Krajský úřad Pardubického kraje, odbor rozvoje - odd. územního plánování, IDDS: z28bwu9  
sídlo: Komenského náměstí č.p. 125, 530 02 Pardubice 2

***k vyvěšení na úřední desku (dodejky, IDDS):***

Městský úřad Vysoké Mýto, B. Smetany č.p. 92, Město, 566 01 Vysoké Mýto  
Obecní úřad Vinary, IDDS: p5ma5ma  
sídlo: Vinary č.p. 67, 538 63 Chroustovice  
Obecní úřad Jenišovice, IDDS: cshb2qa  
sídlo: Jenišovice č.p. 42, 538 64 Jenišovice u Chrudimě  
Obecní úřad Stradouň, IDDS: y64b7vt  
sídlo: Stradouň č.p. 98, 538 63 Chroustovice





**PŘEHLED STAVEBNÍCH OBJEKTŮ**

01	OBJEKTY PLOŠNÝCH KONSTRUKCÍ
02	OBJEKTY PLOŠNÝCH KONSTRUKCÍ
03	OBJEKTY PLOŠNÝCH KONSTRUKCÍ
04	OBJEKTY PLOŠNÝCH KONSTRUKCÍ
05	OBJEKTY PLOŠNÝCH KONSTRUKCÍ
06	OBJEKTY PLOŠNÝCH KONSTRUKCÍ
07	OBJEKTY PLOŠNÝCH KONSTRUKCÍ
08	OBJEKTY PLOŠNÝCH KONSTRUKCÍ
09	OBJEKTY PLOŠNÝCH KONSTRUKCÍ
10	OBJEKTY PLOŠNÝCH KONSTRUKCÍ
11	OBJEKTY PLOŠNÝCH KONSTRUKCÍ
12	OBJEKTY PLOŠNÝCH KONSTRUKCÍ
13	OBJEKTY PLOŠNÝCH KONSTRUKCÍ
14	OBJEKTY PLOŠNÝCH KONSTRUKCÍ
15	OBJEKTY PLOŠNÝCH KONSTRUKCÍ
16	OBJEKTY PLOŠNÝCH KONSTRUKCÍ
17	OBJEKTY PLOŠNÝCH KONSTRUKCÍ
18	OBJEKTY PLOŠNÝCH KONSTRUKCÍ
19	OBJEKTY PLOŠNÝCH KONSTRUKCÍ
20	OBJEKTY PLOŠNÝCH KONSTRUKCÍ

**LEGENDA**

01	VOZOVNA - NOVÁ KONSTRUKCE VOZOVNY ASFALTOVÝ BETÓN
02	VOZOVNA - FREZOVÁNÍ REKONSTRACE ZA STAVBY KONSTRUKCE
03	VOZOVNA - NAPROJENÍ NA STAVBY KONSTRUKCE
04	NEPŘEMĚNÁ KRAJICE VOZOVNY
05	BEZPEČNOSTNÍ ZÁBRANA - CHODNÍK
06	HODPODMÁKČÍ SLEZED - B. nahrazení
07	ODLAŽENÍ PROPUSTKOVÝ
08	ZELEN
09	HRANÝ NEPŘEMĚNÝ
10	HRANÝ ZPEVNĚNÝ PLOCH
11	HRANÝ NEPŘEMĚNÝ KRANICE
12	ODLAŽENÍ
13	HEKTOMETRY
14	PROPUSTKY
15	PROPUSTKY - PŘECHODNÍ
16	CHVÁČEKY
17	CHVÁČKA PRO SOKOS
18	VLÁČEK VE SVISLÉ DOPRAVNÍ ZNAČENÍ
19	VLÁČEK VE SVISLÉ DOPRAVNÍ ZNAČENÍ
20	VLÁČEK VE SVISLÉ DOPRAVNÍ ZNAČENÍ
21	VLÁČEK VE SVISLÉ DOPRAVNÍ ZNAČENÍ
22	VLÁČEK VE SVISLÉ DOPRAVNÍ ZNAČENÍ
23	VLÁČEK VE SVISLÉ DOPRAVNÍ ZNAČENÍ
24	VLÁČEK VE SVISLÉ DOPRAVNÍ ZNAČENÍ
25	VLÁČEK VE SVISLÉ DOPRAVNÍ ZNAČENÍ
26	VLÁČEK VE SVISLÉ DOPRAVNÍ ZNAČENÍ
27	VLÁČEK VE SVISLÉ DOPRAVNÍ ZNAČENÍ
28	VLÁČEK VE SVISLÉ DOPRAVNÍ ZNAČENÍ
29	VLÁČEK VE SVISLÉ DOPRAVNÍ ZNAČENÍ
30	VLÁČEK VE SVISLÉ DOPRAVNÍ ZNAČENÍ

**LEGENDA IS**

01	IS - stáv.
02	IS - stáv.
03	IS - stáv.
04	IS - stáv.
05	IS - stáv.
06	IS - stáv.
07	IS - stáv.
08	IS - stáv.
09	IS - stáv.
10	IS - stáv.
11	IS - stáv.
12	IS - stáv.
13	IS - stáv.
14	IS - stáv.
15	IS - stáv.
16	IS - stáv.
17	IS - stáv.
18	IS - stáv.
19	IS - stáv.
20	IS - stáv.

**LEGENDA IS - návrh**

01	IS - návrh
02	IS - návrh
03	IS - návrh
04	IS - návrh
05	IS - návrh
06	IS - návrh
07	IS - návrh
08	IS - návrh
09	IS - návrh
10	IS - návrh
11	IS - návrh
12	IS - návrh
13	IS - návrh
14	IS - návrh
15	IS - návrh
16	IS - návrh
17	IS - návrh
18	IS - návrh
19	IS - návrh
20	IS - návrh

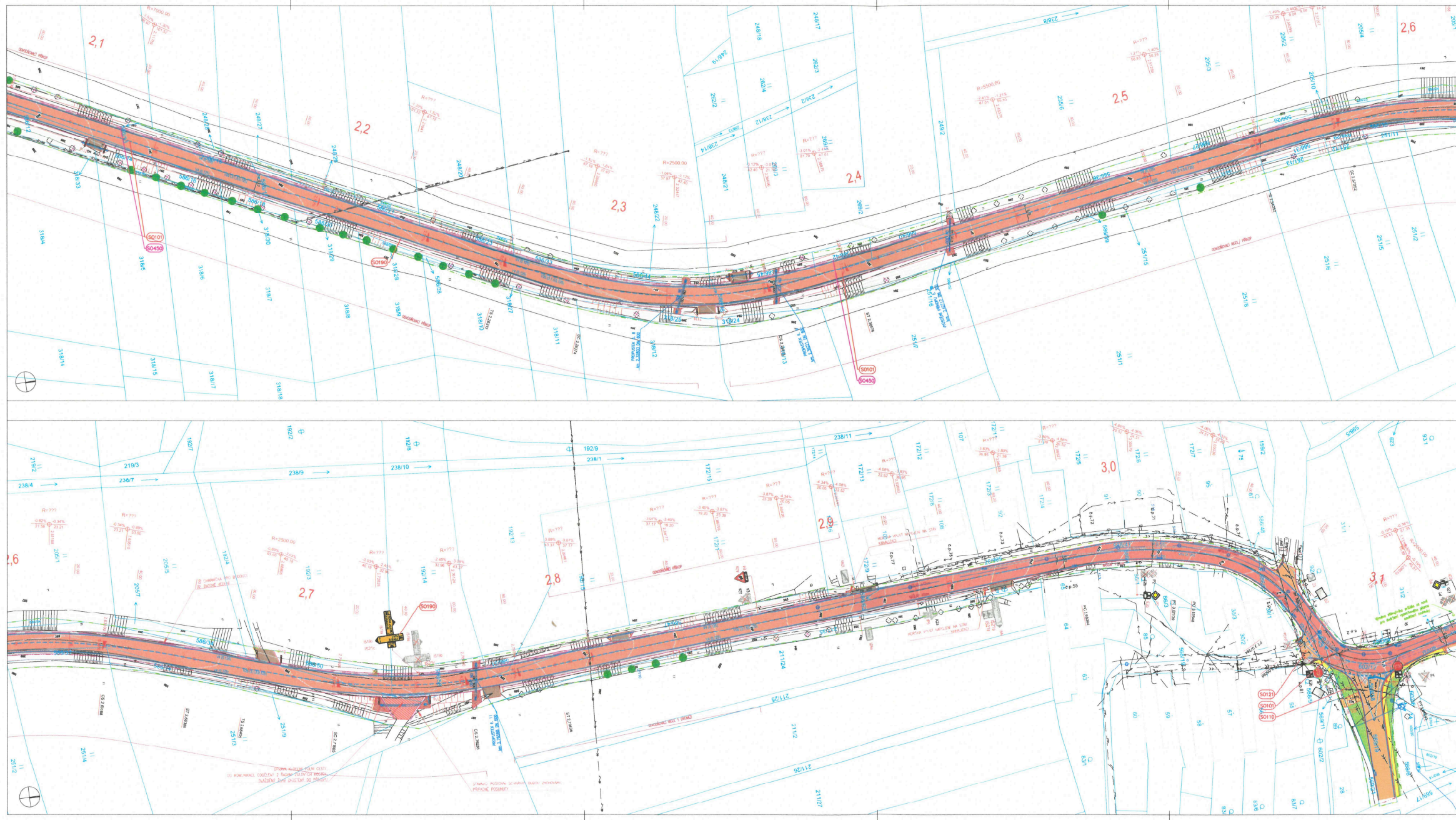
**ČÁST C**

OBECNOST: Pardubický kraj  
Katastrální území: 532 11 Pevňovice  
IC: 79692322

ADVISIA, s.r.o.  
Předměstí 1100, Pardubice  
IČ: 260 13 19 00  
www.advisia.cz, info@advisia.cz

NAŘÍZENÍ VYBRACOVAN: [Signature]  
ZODPOVĚDNÝ PROJEKTANT: [Signature]  
TECHNICKÁ KONTROLA: [Signature]  
PŘÍKLAD PŘEDVÝKRESU: [Signature]

AKCE: Modernizace silnice II/305 Štátnec - křiž. I/17  
ČÍSLO PŘEDVÝKRESU: C.3.2  
NÁZEV PŘEDVÝKRESU: Koordinátní situační výkres  
FORMÁT: A4,300  
MĚŘITELNOST: 1:300  
STAVBA: DUR  
REKVISITY: 01  
PÁNE: PÁNE



**PŘEHLED STAVEBNÍCH OBJEKTŮ**

100	OBJEKTY FUNKČNÍCH KONSTRUKCÍ
101	NAKRESLENÉ ÚZEMNÍ ÚPRAVY
102	PROJEKOVANÉ ÚZEMNÍ ÚPRAVY
103	PROJEKOVANÉ ÚZEMNÍ ÚPRAVY (PŘEDVÝKRES)
104	PROJEKOVANÉ ÚZEMNÍ ÚPRAVY (VÝKRES)
105	PROJEKOVANÉ ÚZEMNÍ ÚPRAVY (VÝKRES)
106	PROJEKOVANÉ ÚZEMNÍ ÚPRAVY (VÝKRES)
107	PROJEKOVANÉ ÚZEMNÍ ÚPRAVY (VÝKRES)
108	PROJEKOVANÉ ÚZEMNÍ ÚPRAVY (VÝKRES)
109	PROJEKOVANÉ ÚZEMNÍ ÚPRAVY (VÝKRES)
110	PROJEKOVANÉ ÚZEMNÍ ÚPRAVY (VÝKRES)
111	PROJEKOVANÉ ÚZEMNÍ ÚPRAVY (VÝKRES)
112	PROJEKOVANÉ ÚZEMNÍ ÚPRAVY (VÝKRES)
113	PROJEKOVANÉ ÚZEMNÍ ÚPRAVY (VÝKRES)
114	PROJEKOVANÉ ÚZEMNÍ ÚPRAVY (VÝKRES)
115	PROJEKOVANÉ ÚZEMNÍ ÚPRAVY (VÝKRES)
116	PROJEKOVANÉ ÚZEMNÍ ÚPRAVY (VÝKRES)
117	PROJEKOVANÉ ÚZEMNÍ ÚPRAVY (VÝKRES)
118	PROJEKOVANÉ ÚZEMNÍ ÚPRAVY (VÝKRES)
119	PROJEKOVANÉ ÚZEMNÍ ÚPRAVY (VÝKRES)
120	PROJEKOVANÉ ÚZEMNÍ ÚPRAVY (VÝKRES)

**LEGENDA**

121	VOZOVNA - NOVÁ KONSTRUKCE VOZOVNY, ASFALTOVÝ BETÓN
122	VOZOVNA - PŘEDVÝKRES, REKONSTRUKCE ZA STUŽENIA, ASFALTOVÝ BETÓN
123	VOZOVNA - NEKONSTRUKOVANÁ PLOŠA, KAMENNÝ KAMNÝ
124	NEKONSTRUKOVANÁ PLOŠA, KAMENNÝ KAMNÝ
125	NEKONSTRUKOVANÁ PLOŠA, KAMENNÝ KAMNÝ
126	NEKONSTRUKOVANÁ PLOŠA, KAMENNÝ KAMNÝ
127	NEKONSTRUKOVANÁ PLOŠA, KAMENNÝ KAMNÝ
128	NEKONSTRUKOVANÁ PLOŠA, KAMENNÝ KAMNÝ
129	NEKONSTRUKOVANÁ PLOŠA, KAMENNÝ KAMNÝ
130	NEKONSTRUKOVANÁ PLOŠA, KAMENNÝ KAMNÝ
131	NEKONSTRUKOVANÁ PLOŠA, KAMENNÝ KAMNÝ
132	NEKONSTRUKOVANÁ PLOŠA, KAMENNÝ KAMNÝ
133	NEKONSTRUKOVANÁ PLOŠA, KAMENNÝ KAMNÝ
134	NEKONSTRUKOVANÁ PLOŠA, KAMENNÝ KAMNÝ
135	NEKONSTRUKOVANÁ PLOŠA, KAMENNÝ KAMNÝ
136	NEKONSTRUKOVANÁ PLOŠA, KAMENNÝ KAMNÝ
137	NEKONSTRUKOVANÁ PLOŠA, KAMENNÝ KAMNÝ
138	NEKONSTRUKOVANÁ PLOŠA, KAMENNÝ KAMNÝ
139	NEKONSTRUKOVANÁ PLOŠA, KAMENNÝ KAMNÝ
140	NEKONSTRUKOVANÁ PLOŠA, KAMENNÝ KAMNÝ

01	ZPRACOVANÉ HODNOTY PO ÚPRAVĚ DLE ODBORNÝCH ODBORNÍKŮ	0003
02	LEGENDA	0004

**ČÁST C**

OBDOBÍ: Pardubický kraj Katastrální území: 135 532 11 Pardubice IC: 70892022	MAKRO: VYPRACOVANÉ MĚŘÍTKO: 1:100 ZODPOVĚDNÝ PROJEKTANT: Ing. Jiří Mlýnský TECHNICKÁ KONTROLA: Ing. Miroslav Vrána PLÁN ČÍSLO PROJEKTU: Ing. Jiří Mlýnský
ADVISIA ADVISA, s.r.o. Ruháňská 2101 Pardubice 532 02 www.advisa.cz, info@advisa.cz	OBDOBÍ ZMĚNY: 31.01.24 ČÍSLO: 0001 REVISOR: 01 STUPEŇ: PANE MĚŘÍTKO: 1:100 DUR

